

SLOVENSKÝ NÁRODOPIŠ

4

XII



VYDAVATELSTVO
SLOVENSKEJ AKADÉMIE VIED
BRATISLAVA 1964

V prezentovanom čísle Slovenského národopisu sú online sprístupnené iba publikácie pracovníkov Ústavu etnológie SAV (v obsahu farebne odlišené).

Ostatné práce, na ktoré ÚEt SAV nemá licenčné zmluvy, sú vynechané.

Slovenský národopis je evidovaný v nasledujúcich databázach

www.ebsco.com

www.cejsh.icm.edu.pl

www.cceol.de

www.mla.org

www.ulrichsweb.com

www.willingspress.com

Impaktovaná databáza European Science Foundation (ESF)
European Reference Index for the Humanities (ERIH): www.esf.org

K DEJINÁM VÝROBY MLYNSKÝCH KAMEŇOV NA STREDNOM SLOVENSKU

ZUR GESCHICHTE DER MÜHLSTEINERZEUGUNG IN DER MITTELSLOWAKEI

ADAM PRANDA
Národopisný ústav SAV Bratislava

Oblasť stredného Slovenska, hlavne stredné Pohronie, kremnicko-štiavnické rudohorie, možno z hľadiska geologicko-petrografického charakterizovať jednak výskytom eruptívnych, jednak sedimentárnych hornín. Kým morfológické okraje tohto rudohoria sú viac-menej podmienené eróziou či prechodom vulkanických hornín v horniny polosedimentárne alebo sedimentárne, vlastná pohronská kotlina je vyplnená mäkkšími horninami neogénnymi, z ktorých najväčší význam majú trachyty a limnokvarcity, prípadne čadičové andezity. Tieto nerasty sa tu totiž už niekoľko storočí hojne využívajú na výrobu šrotovacích a mlecích kameňov, ako aj na výrobu kociek, dlaždíc a iných druhov stavebného kameňa.¹

V spomenutej kotline zásluhou týchto prírodných podmienok, bohatého výskytu vhodných kamenných materiálov, predovšetkým trachytu, ryolitu, limnokvarcitu ap., sa v niektorých obciach² už pred viacerými storočiami vytvorili chýrne strediská kamenárskej výroby, ktoré sa, či už šrotovacími a mlecími kameňmi alebo početnými druhmi opracovaného stavebného kameňa, už v minulosti preslávili nielen za hranicami Slovenska, ale i za hranicami bývalého Uhorska.³ No hoci výroba mlynských kameňov mala svoj význam rovnako hospodársky, ako aj sociálny a kultúrny, predsa sa doteraz tomuto ľudovému zamestnaniu nevenovala nijaká pozornosť ani zo strany historikov, ani etnografov. Náš príspevok sa usiluje priblížiť túto doteraz málo povšimnutú problematiku a upozorniť na jej niektoré zaujímavé hodnoty z hľadiska ľudovej kultúry, ktoré sa v tomto ľudovom zamestnaní zachovali až do súčasnosti, pričom si nenárokujú úplnosť a vyčerpávanosť, keďže ide o prvú prácu tohto druhu.

Ľudové kamenárstvo pri výrobe tradičného sortimentu, hlavne šrotovacích a mlecích kameňov, ako aj náhrobníkov a niektorých druhov stavebného kameňa (dlaždíc, kociek, stĺpikov, obrubníkov, medzníkov ap.) spracúva v Hliníku nad Hronom a v Novej Bani (okres Žiar nad Hronom) nerasty, petrograficky určené ako trachyty a ryolity. Na výrobu mlynských kameňov sú podstatne kvalitnejšie ako pieskovce, keďže sú tvrdšie a majú teda pri používaní dlhšiu životnosť. Kamenárska výroba v Žiari nad Hronom (prv Svätý Kríž nad Hronom) vyrába umelé mlecie kamene predovšetkým z limnokvarcitu, ľudove nazývaného aj žabicou alebo kvarcom.

Trachyt je kryštalická vyvretá hornina žulového alebo syenitového magmatu, ktorá stuhla až na zemskom povrchu. Skladá sa zo zrníek viacerých nerastov, pričom štyri jeho základné súčasti sú augit, amfibol, slieda a živec. Podľa ich množstva a pomeru možno preto hovoriť o trachyte kremennom a bezkremennom.⁴ Augit a amfibol tvoria v ňom čierne kryštáliky, kým slieda vytvára lesklé šesťhranné a živec zas biele kryštáliky.⁵ Pri trachyte nie je rozhodujúca ani farba, ani tvrdosť. Vyskytuje sa od najčiernejšieho až po najsvetlejší, ktorý je sivý alebo červenkastej farby, od veľmi tvrdého a kompaktného, podobného kvarcu alebo bazaltu, až po najmäkší a zvetraný, tzv. trachytový tuf.⁶

Ryolit je z hľadiska petrografického vlastne trachytom, ktorý vo väčšej a rozhodujúcej miere obsahuje kremeň (žabicu, kvarc). Je farby svetlej, prevažne bielej, pri Hliníku n. Hr. má aj farbu ružovú až svetlosivú.⁷ Hlavnými druhmi ryolitu sú sferulit, perlit, rohovec, opál, smolinec, obsidián, kremeň a ryolitové tufy.⁸ Trachyty a ryolity prezrádzajú svoj vulkanický pôvod aj uložením v prírode. Nachádzajú sa často v ojedinelých kužeľovitých vrchoch alebo v hrebeňoch podobných hradbám.⁹

Limnokvarcit (silex, amorfný kremenec) je tvrdá hornina, značne odolná voči zvetrávaniu. Obsahuje početné drobné i väčšie nepravidelné dutinky. Skladá sa výhradne z kremitej hmoty, tvorenej jednak chalcedónom,¹⁰ jednak opálom. Všeobecne je svetlošedý až bielošedý, nepravidelne prerastený tmavošedými a žltošedými pásmi. Kým opálová hmota je mliečne zakalená a celistvá (amorfná), zatiaľ chalcedón vytvára jemné zrníčka, prípadne zhluky, ktoré majú vlákňitú stavbu.¹¹ Pre svoju čistotu, značnú tvrdosť a vysoký obsah kyslíčnika kremičitého (SiO₂) sa používa v podobe nepravidelných kociek na vykladanie a vymurovávanie umelých mlecích kameňov a mlecích bubnov, ktoré slúžia na mletie rúd, keramických farieb a surovín¹² alebo na jemné vymieľanie obilnín a papriky.

Počiatky výroby šrotovacích a mlynských kameňov¹³ sú na strednom Slovensku spojené najpravdepodobnejšie s baníctvom. Rozvinuté banícke kutanie v blízkych slobodných kráľovských mestách, v Banskej Štiavnici, v Novej Bani i v Kremnici, podnecovalo uskutočňovať na ich okolí dôkladnejší prieskum. Hoci jeho pôvodným cieľom bolo hľadať predovšetkým drahé kovy, predsa sa ním súčasne získaval aj prehľad o iných — i nerudných — materiáloch, ktoré sa vo väčšej miere začali využívať až v obdobiach úpadku baníctva. Nasvedčovalo by tomu aj pomenovanie niektorých pracovných nástrojov i jednotlivých úkonov ľudového kamenára, ktoré sú vo viacerých prípadoch s baníckymi nástrojmi a úkonmi totožné.

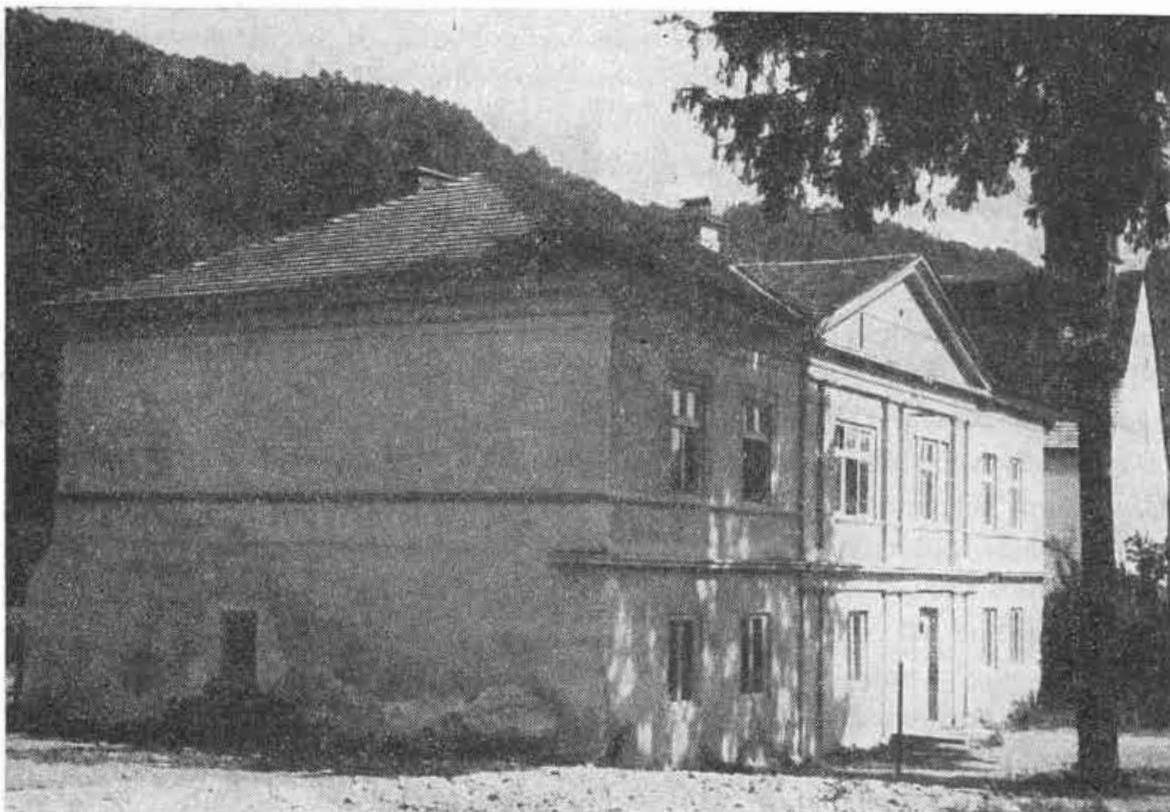
Využívanie nerudného bohatstva i vlastný rozvoj ľudového kamenárstva a špeciálne rozvoj výroby mlynských kameňov možno v tejto oblasti — popri iných faktoroch — vysvetľovať práve úpadkom rudného baníctva po vyčerpaní najproduktívnejších žíl. V obdobiach úpadku baníckeho podnikania si totiž obyvateľstvo hľadalo nové možnosti obživy a nachádzalo ich v iných odvetviach práce. Na jednej strane to bola domácka či poloremeselná alebo aj remeselná výroba dreveného a hlineného riadu a náradia, ktorá bola v tejto oblasti značne rozšírená a svoj význam si v niektorých obciach zachovala až takmer do súčasnosti^{13a}. Na druhej strane to bola zas výroba kamenárska, hlavne výroba šrotovacích (ručných) a mlecích (vodných) kameňov, ktorá sa v Hliníku n. Hr. i v Novej Bani predpokladá už v 12.—14. stor.¹⁴ Na základe analógie z rozvoja mlynárstva možno však usudzovať, že v tomto prípade môže ísť aj o výrobu staršiu, i keď ju nemáme pramenne doloženú. Ručné kamenné mlyny boli totiž u Slovanov všeobecne rozšírené najmä do 10.—12. stor. V tomto období začínajú sa častejšie už objavovať aj mlyny pri vodách, ktoré slúžili celým osadám alebo panským dvorcom.¹⁵ Hoci vznik remeselných (obecných a panských) mlynov

nemožno presne datovať,¹⁶ predsa treba predpokladať, že premena individuálnej domácej výroby mlynárskej vo výrobu remeselnú sa v Čechách odohrala približne od 10. do 12. stor. ako dôsledok spoločenského vývoja k feudalizmu, kým na Slovensku mohla prebehnúť s určitým oneskorením, teda v uvedenom 12.—14. stor., do ktorého obdobia možno už s veľkou pravdepodobnosťou položiť počiatky väčšej výroby mlynských kameňov v skúmanej oblasti^{16a}.

Ako nepriamy dôkaz, že na strednom Pohroní ide naozaj o dlhú výrobnú tradíciu ručných i vodných mlecích kameňov, môže nám poslúžiť aj pomenovanie neďalekej obce Žarnovica. Širším rozborom historických sústav zamestnaneckých osadných názvov v Tekove sa napríklad potvrdilo, že osadné názvy poukazujú na také odvetvia hospodársko-spoločenského života, ktoré charakterizovali sociálny život starých Slovanov už pred 10. storočím.¹⁷ Teda i napriek tomu, že prvé písomné doklady o výrobe mlynských kameňov v uvedenej oblasti pochádzajú až z prvej polovice 16. stor.,¹⁸ predsa treba ako logické pripustiť, najmä ak vychádzame zo všeobecného používania ručných kamenných mlyncov (žarnovov) i vodných mlecích kameňov u Slovanov v 10.—12. stor., že tu ide o výrobu podstatne staršiu, ako nám ju zaznamenávajú a potvrdzujú doteraz známe písomné doklady.

O starobylosti a význame tejto výroby svedčila by aj skutočnosť, že kamenárstvo, a špeciálne výroba mlynských kameňov, pokladalo sa v Novej Bani popri baníctve za druhý hlavný zdroj obživy miestneho obyvateľstva.¹⁹ Kamenári v Novej Bani boli v minulosti podľa nami neoverených údajov združení aj v samostatnom cechu,²⁰ čo by potvrdzovalo, že ich počet bol dostatočný na vytvorenie samostatného cechu a že kamenárska výroba bola značne rozsiahla, keď sa majstri usilovali združiť do cechu v záujme hájenia svojich práv pred cudzími výrobcami. Podobnú situáciu možno zistiť aj v Hliníku n. Hr.; tu sa však kamenárstvom zaoberali nie popri baníctve, ale popri poľnohospodárstve.²¹

Už sme uviedli, že najstaršie doteraz nám známe archívne pramene, potvrdzujúce priamo výrobu, resp. vývoz mlynských kameňov z Hliníka n. Hr. do Turca, pochádzajú z prvej polovice 16. stor. Oveľa početnejšie a obsiahlejšie sú doklady z nasledujúceho storočia. Výrobu mlynských kameňov potvrdzuje napríklad list Hliničanov mestu Banskej Bystrici z r. 1628²² i niektoré doklady hlavne z obdobia po r. 1681, keď obec prešla z vlastníctva rodu Ujfalussy do majetku panstva hradu Revište.²³ Medzi najcennejšie archívne doklady patrí relácia dvoch úradníkov, poslaná 17. júla 1745 hlavnému komornému grófovi. Podáva vyčerpávajúcym spôsobom obraz o stave hliničkeho kamenárstva, predovšetkým o počte kameňolomov, v akom sú stave, ako sú vzdialené od obce, v akej hĺbke sa láme kameň, ako dlho ešte z nich možno ťažiť, či výroba mlynských kameňov bude rentabilná aj v budúcnosti, aký druh kameňa sa tu nachádza, akým spôsobom sa kamene dopravujú do obce, aké nástroje vlastní panstvo ap.²⁴ Z 19. stor. sa z archívnych dokladov zachovali niektoré účtovné záznamy o prevádzke baní na mlynské kamene, o ich predajnej cene a spôsobe dopravy (plňami), ktoré svedčia o veľmi rozvinutej výrobe. Výrobu mlynských kameňov v oboch strediskách zaznamenáva aj staršia pramenná literatúra,²⁵ hoci podrobnejšie si ani ich vý-



Obr. 1. Nová Baňa. Budova banského špitalu, pri ktorom stála drevená šopa bývalej *Novobanskej továrne na mlynské kamene*, slúžiaca na jemné opracovanie kamenárskych výrobkov. Foto A. Pranda 1962.

robu, ani pracovné a sociálne pomery hliníčkových alebo novobanských kamenárov nevšima a neuvádza.

Uverejnené poznatky sú založené predovšetkým na materiáli získanom na terénnych výskumoch. Iba čiastočne sme sa opierali o materiál archívny. Preto náš príspevok k tejto problematike vôbec nevyčerpáva ani dejiny výroby mlynských kameňov na strednom Slovensku, ani ich hospodársky význam v minulosti. V tomto smere bude potrebné v budúcnosti vo výskume ešte pokračovať. Bolo by napríklad potrebné dôkladnejšie preskúmať archívny materiál starší, hlavne zo 16.—19. stor., ako aj novší, z 20. stor., najmä z obdobia medzi dvoma svetovými vojnami, ktorý zaiste pomôže ešte lepšie objasniť jednak organizačné formy podnikania, jednak vlastnú ťažbu kameňa a s ňou spojenú výrobu mlynských kameňov a v neposlednom rade aj pracovné a sociálne pomery samotných kamenárov. Keďže ide o problematiku značne širokú a náročnú, náš príspevok sme zúžili iba na vykreslenie vývoja kamenárskej výroby, špeciálne výroby mlynských kameňov od druhej polovice 19. stor. do založenia kamenárskych družstiev, Trachyt v Hliníku nad Hronom a Rylolit v Novej Bani.

* * *

Doznievanie feudálnych prežitkov v politickej i hospodárskej oblasti prejavovalo sa v Uhorsku veľmi výrazne ešte v druhej polovici 19. stor. i na úseku výroby mlynských kameňov. Toto doznievanie možno pozorovať nielen vo for-

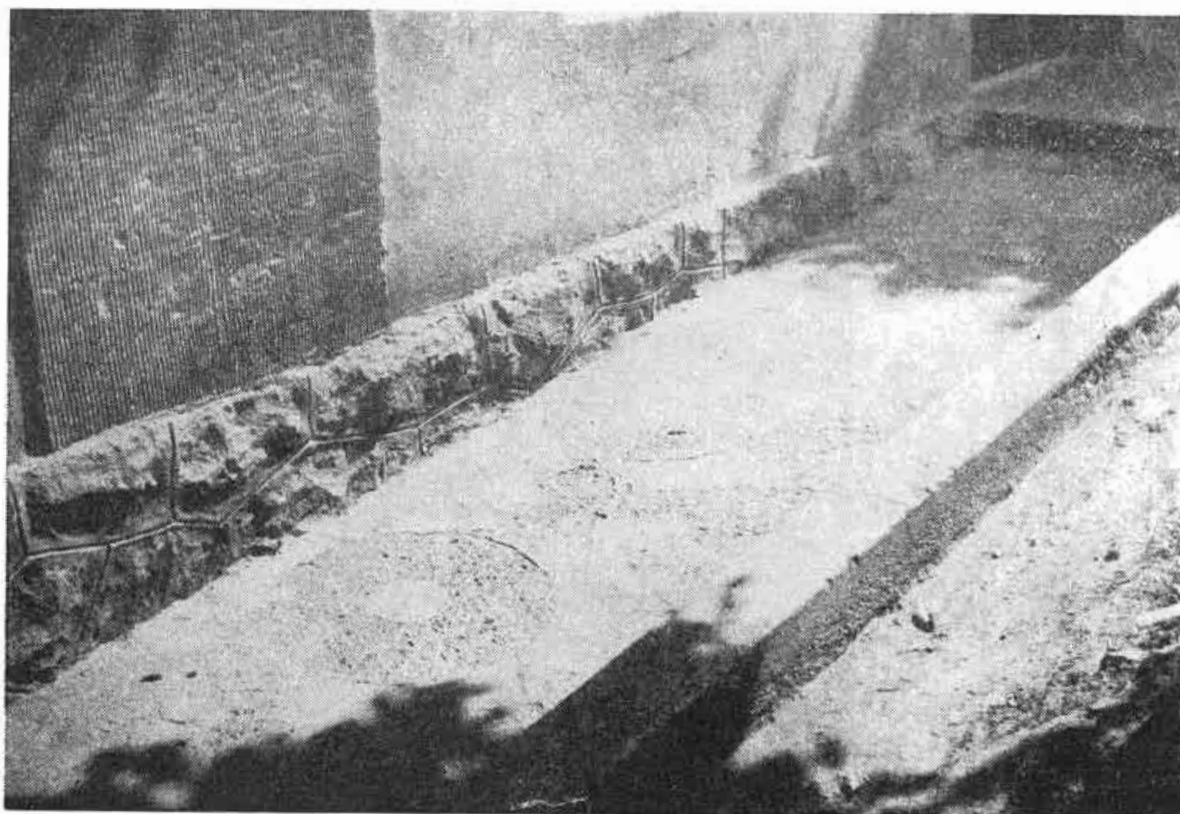
mách a spôsoboch vlastnej organizácie ťažby a spracúvania kameňa, ale aj vo formách odbytu mlynských kameňov, resp. vo formách privlastňovania si zisku.

Takými to prežitkami špeciálne na úseku kamenárskej výroby boli menšie kráľovské úžitky, tzv. menšie regálne práva. Boli to privilégiá zemepánov, ktoré v období feudalizmu vyplývali z feudálneho vlastníctva pôdy a ktoré ako také boli osobitne zabezpečené aj niektorými zákonmi. Regálne práva umožňovali zemepánovi na majetkoch, teda aj nad poddanskými obcami, takmer neobmedzenú nadvládu.²⁶ Menších regálnych práv sa zákon o zrušení poddanstva z r. 1848 vôbec nedotkol, kým urbáriálny patent z r. 1853 zrušil z nich len niektoré.²⁷

Medzi menšie regálne práva patrilo okrem iného aj právo otvoriť si bane na ťažbu piesku, štrku a hliny a bane na lámanie kameňa.²⁸ Za povolenie ťažiť a spracúvať uvedené materiály a odpredávať z nich hotové výrobky odvádzali sa zemepánovi buď robotové alebo peňažné dávky, prípadne sa odvádzala časť výťažku.²⁹ Hoci spomenuté menšie regálne práva zrušil už urbáriálny patent z r. 1853 a bez náhrady zemepánovi ich zrušenie potvrdil aj cisársky patent z r. 1855 i zákon z roku 1871,³⁰ predsa doznievanie týchto feudálnych prežitkov možno bezpečne zistiť aj v ľudovom kamenárstve, konkrétne v ťažbe trachytového kameňa a v domáckom zhotovovaní šrotovacích a mlecích kameňov. Najmarkantnejšie sa to prejavuje pri porovnaní organizačných foriem podnikania v oboch sledovaných výrobných strediskách, v Hliníku n. Hr. a v Novej Bani. Organizačné formy výroby i odbytu hotových výrobkov sa tu vyvíjali nerovnakým spôsobom najmä z hľadiska vlastníctva výrobných prostriedkov a výro-

Obr. 2. Hliník nad Hronom. Sopa (pajta) na jemné opracúvanie mlynských kameňov a ostatných kamenárskych výrobkov z obdobia rokov 1926—1927. Reprodukcia fotografie, I. Kleinová 1962.





Obr. 4. Nová Baňa. Chodník so zamurovanými šrotovacími kameňmi pred domom J. Zemana. Foto A. Pranda 1962.

naďalej hatila rakúska buržoázia. Rozvoj slovenského priemyslu brzdila však nielen rakúska, ale aj maďarská buržoázia, maďarský kapitál. Preto priemyselné podniky vznikajúcej slovenskej buržoázie iba zriedkavo prekračovali úroveň remeselníckej dielne, pracujúcej s viacerými tovarišmi.⁴⁵ Na Slovensku sa mohli voľnejšie rozvíjať iba tie odvetvia priemyslu, ktoré sa nekrížili so záujmami maďarskej alebo rakúskej buržoázie. Takýmto bol v prvom rade potravinársky priemysel, v rámci ktorého — z hľadiska zásobovania obyvateľstva potravinami — mal svoj vývin do značnej miery zabezpečený aj mlynársky priemysel.⁴⁶

Kým v českých krajinách prvé parné mlyny boli založené už v štyridsiatych rokoch 19. stor. — pričom ich význam stúpol najmä po revolúcii v rokoch 1848—1849⁴⁷—, na Slovensku mlynárstvo bolo ešte na úrovni malovýroby. Keďže mlynárstvo bolo v Uhorsku až do revolúcie malým regálnym právom, s malými vodnými mlynnami sa stretávame na všetkých panstvách a väčších dedinách, kde mali dostatok vody. Na západnom Slovensku bolo aj niekoľko veterných mlynov, ktoré sa pokladali za typické pre oblasť Skalice.⁴⁸ Prevalha malovýroby v slovenskom mlynárstve konzervovala v prvej polovici 19. stor. dočasne aj cechové zriadenie,⁴⁹ čoho dôkazom okrem iného môže byť aj to, že v druhej polovici 18. stor. a v prvej polovici 19. stor. bolo na Slovensku okolo 50 mlynárskych cechov a že ich združovanie do cechov medzimestských a oblastných na Slovensku v prvej polovici 19. stor. ešte pokračovalo.⁵⁰ Vývoj mlynárskeho priemyslu sa na Slovensku oneskoroval aj v ďalších obdobiach, takže malo-

výroba sa u nás udržiavala ešte aj v druhej polovici 19. stor.,⁵¹ hoci už na začiatku päťdesiatych rokov môžeme aj tu pozorovať prvé počiatky prechodu k veľkovýrobe najmä po založení a vybudovaní tzv. anglo-amerického mlyna v Bratislave a moderného valcového mlyna v Brezne.⁵² V českých krajinách význam parných a veľkých obchodných mlynov na vodný pohon začal stúpať už v polovici 19. stor. najmä tým, že sa v nich zavádzali početné technické zdokonalenia, ktoré umožňovali podstatne vyšší výkon mlynského zloženia: mletie *na krupicu* namiesto mletia *na plocho*, ďalej používanie rozličných čistiacich strojov ap.⁵³ Vidieť to nakoniec i na tom, že v českých krajinách sa od počiatku šesťdesiatych rokov 19. stor. malé vodné mlyny postupne likvidovali, pieskovcové kamene sa nahradzovali kameňmi z kremeňa a z iných tvrdších materiálov vo všetkých tzv. francúzskych a amerických mlynoch, kým na Slovensku sa malé vodné mlyny udržiavali aj naďalej a na valcové americké sa premieňali len koncom 19. a začiatkom 20. stor.⁵⁴

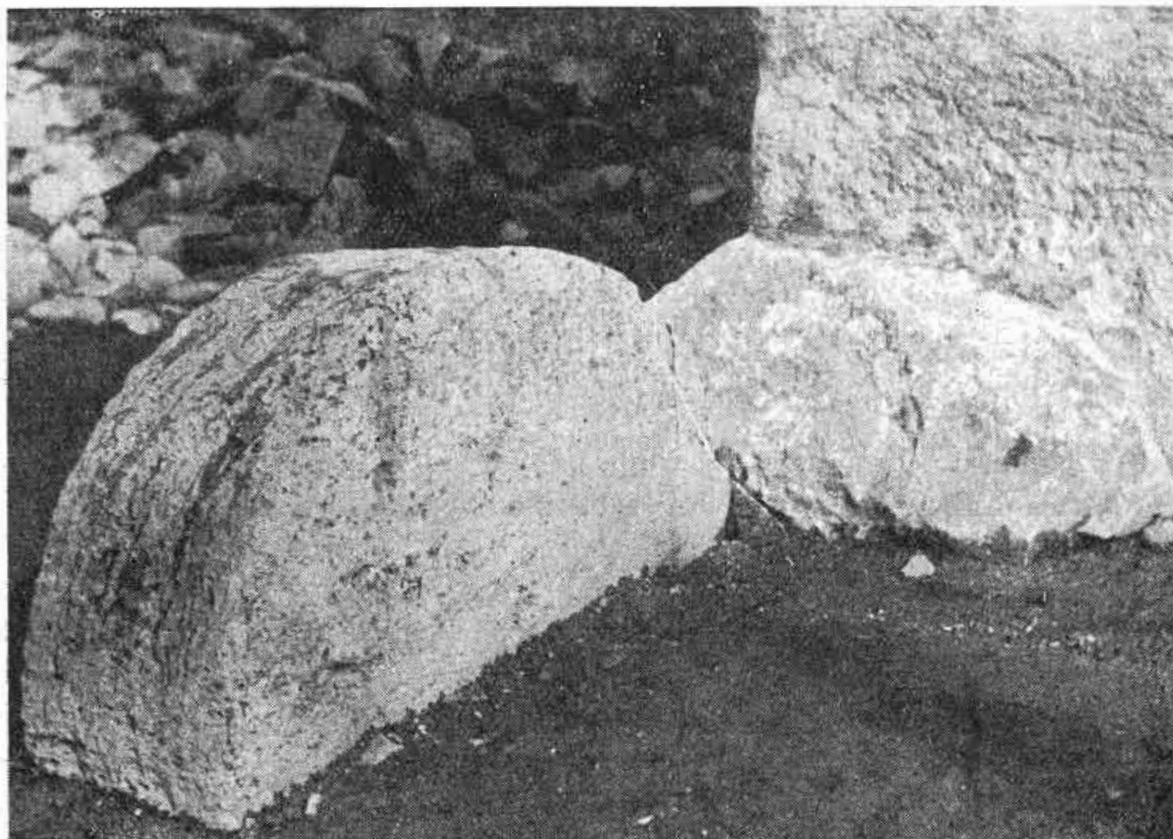
To spôsobilo, že sa výroba šrotovacích a mlecích kameňov v Hliníku n. Hr. i v Novej Bani v druhej polovici 19. stor. ešte stále udržiavala v nezmenšenom rozsahu, ba v osemdesiatych rokoch 19. stor. sa ďalej rozširovala a zväčšovala. Zmeneným vývojovým pomerom v mlynárstve, ktoré sa na Slovensku začali v päťdesiatych rokoch 19. stor. po vybudovaní anglo-amerického mlyna v Bratislave, prispôbilo sa na ten čas pomerne rýchlo a pokrokovito aj tunajšie kamenárstvo, keď vo Sv. Kríži n. Hr. už v r. 1867 bola založená kamenárska dielňa na výrobu umelých (kvarcových, kremenných) šrotovacích a mlecích kameňov a bubnov na jemné mletie obilia a minerálov.⁵⁵

Priaznivejšie podmienky v rozvoji výroby šrotovacích a mlecích kameňov z trachytu a ryolitu v Hliníku n. Hr. a Novej Bani nastali však aj z iných príčin. V porovnaní s pieskovcovými mlecími kameňmi kamene z trachytu a ryolitu lepšie a jemnejšie vymieľali, preto im začali dávať mlynári prednosť; chceli sa totiž vyrovnáť bez väčších investícií moderným mlynom. V osemdesiatych a deväťdesiatych rokoch 19. stor. sa na organizácii výroby a odbytu začínajú popri drobných výrobcoch a cudzích priekupníkoch vo väčšom meradle zúčastňovať aj domáci organizátori-podnikatelia. Podstatnú časť organizátorov a súčasne aj podnikateľov zrodila sama domácka výroba mlecích kameňov najmä v Hliníku n. Hr., druhú časť zas túžba po možnom zárobku alebo potreba určitým spôsobom podomácku výrobu organizačne usmerňovať a viesť, pravda, viac odbytovo, menej výrobné. Majetnejší výrobcovia, ktorí predtým pracovali individuálne — a v prípade Hliníka n. Hr. boli spravidla lepšie situovanými roľníkmi —, začali sa postupne špecializovať, jedni na furmanku, druhí popri furmanstve aj na obchodné transakcie a operácie s mlecími kameňmi. Keďže furmanstvo prinášalo roľníkom-kamenárom podstatne väčšie zárobky ako samotné lámanie v bani a kresanie šrotovacích či mlecích kameňov, ešte pred vybudovaním železnice z Kozároviec do Hronskej Dúbravy r. 1896,⁵⁶ no i neskoršie, po jej otvorení, bohatší a podnikaví jednotlivci usilovali sa zabezpečiť si a vyhradiť furmanku jedine pre seba. Toto ich úsilie bolo tiež jedným z podnetov, pre ktorý vstupovali do verejných i tajných účastinárskych spoločností nielen v 19., ale aj v 20. stor.,

a to až do skončenia druhej svetovej vojny. Tak sa stalo, že podobne ako cudzí priekupníci v iných priemyselných odvetviach, tak si aj niektorí domáci podnikaví majetnejší roľníci týmto spôsobom začali postupne hospodársky podriaďovať drobných domácich výrobcov-kamenárov. Z výrobcov-kamenárov sa začal pomaly formovať proletariát, kým z výrobcov-podnikateľov zas drobná priemyselná buržoázia. A tak, ako sa postupne práca spoločensky rozvíjala a ako sa aj v odvetví ľudového kamenárstva stávala pre jedných zdrojom bohatstva, tak sa rozvíjala aj chudoba a určitá sociálna zanedbanosť u toho, kto manuálne pracoval. Tento zákon celých doterajších dejín⁵⁷ platí aj v prípade výroby šrotovacích a mlecích kameňov, prechádzajúcej zo štádia domácej výroby do štádia manufaktúrneho či priemyselného podnikania, a to v oboch skúmaných strediskách. Spomenutý prevrátený pomer práce a bohatstva stláčal nakoniec pracujúcu časť obyvateľstva na stále nižšiu hospodársko-sociálnu i kultúrnu úroveň, do značnej miery ju odcudzoval ostatným vrstvám obyvateľstva⁵⁸ a proletarizoval ju.

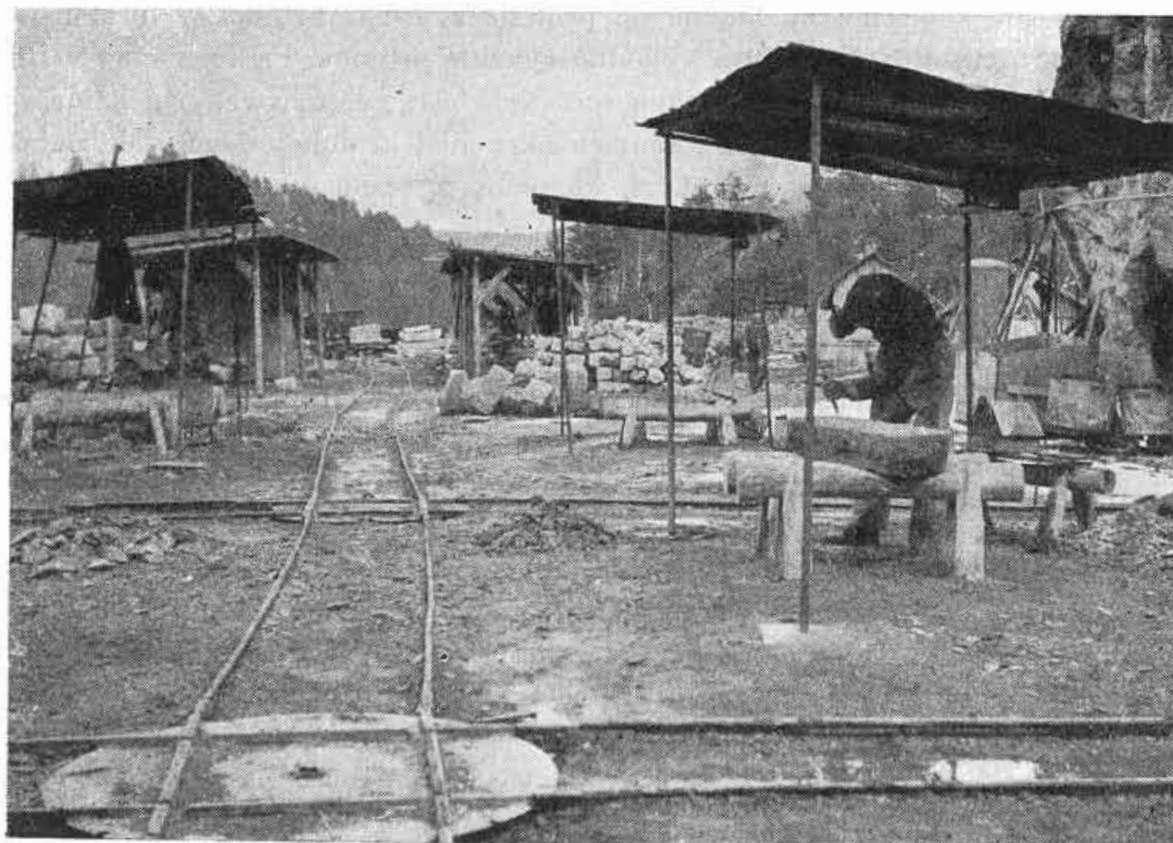
Rozvoj kamenárskej výroby v Hliníku n. Hr. i v Novej Bani v osemdesiatych a deväťdesiatych rokoch 19. stor. vytvoril takto podmienky pre postupné prenikanie obchodného kapitálu a pre rozvoj kapitalistických výrobných síl a vzťahov, ako aj pre definitívny rozklad individuálneho podnikania. Tento rozklad sa v Hliníku n. Hr. i v Novej Bani prejavil zakladaním verejných účastinárskych spoločností na ťažbu a výrobu mlynských kameňov, ktoré sa v rámci rozvoja priemyselnej výroby v Uhorsku začali zakladať najmä po r. 1867,⁵⁹ a súčasne aj rozhodnejším uplatňovaním sa domáceho (slovenského) elementu, či už z radov samotných výrobcov-roľníkov, či z radov vzdelancov alebo obchodného kapitálu. Takto tu vzniká vrstva miestnych podnikateľov, ktorí vyrastajú hlavne z radov domáckych, pôvodne individuálnych výrobcov a majetnejších roľníkov, ako aj z miestnej inteligencie, čo postupne viedlo k ďalšiemu prehĺbeniu sociálneho rozkladu roľníctva a čo súčasne urýchlilo aj rozvoj kapitalistických vzťahov na slovenskom vidieku.⁶⁰ Pritom aj na Slovensku, dokonca aj vo výrobe šrotovacích a mlecích kameňov, prejavila sa všeobecná črta vývoja, že priemyselnými výrobcami-podnikateľmi sa stávajú prevažne iba lepšie situovaní roľníci,⁶¹ kým z roľníckej chudoby sa formujú zas výrobcovia-robotníci.⁶²

V období rokov 1867–1880 vzniklo na Slovensku spolu osemnásť verejných účastinárskych spoločností, medzi ktorými ako dvanásta sa uvádza aj *Hlinická továreň na mlynské kamene* s 36 000 for. základného kapitálu.⁶³ Ak pripustíme hodnovernosť údajov toho istého prameňa, že pred r. 1880 vôbec neexistovali nijaké slovenské priemyselné účastinárske spoločnosti,⁶⁴ tak za rok vzniku *Hlinickej továrne na mlynské kamene* môžeme s veľkou pravdepodobnosťou určiť r. 1880, prípadne 1881. Tomu by nasvedčovalo nielen skončenie výroby mlynských kameňov v réžii revízijského komorného panstva,⁶⁵ ale aj údaje viacerých informátorov, ktorí vznik účastinárskej spoločnosti a počiatok priemyselného podnikania vo výrobe šrotovacích a mlecích kameňov v Hliníku n. Hr. spájajú s menom Štefana Majerského⁶⁶ a kladú ho do r. 1881.⁶⁷ Účastinárska spoločnosť na výrobu mlynských kameňov v Novej Bani je spojená s menom Jána Černického a Pavla Belicu.⁶⁸ *Novobanská továreň na mlynské kamene*, aké bolo jej



Obr. 5. Hliník nad Hronom. Mlecí kameň použitý ako pätník pri múre domu. Foto A. Pranda 1962.

Obr. 6. Hliník nad Hronom. Šopky — pracovné prístrešia kamenárov v bani v súčasnosti. Foto A. Pranda 1962.



úradné pomenovanie, vznikla však až r. 1893⁶⁹ a mala základný kapitál 80 000 for.⁷⁰

Založenie oboch týchto účastinárskych spoločností na výrobu mlynských kameňov treba nesporne hodnotiť ako úspech mladej slovenskej buržoázie, ktorá sa usilovala stať — aspoň v niektorých odvetviach priemyselného podnikania — rovnocennejším partnerom hlavne maďarskej buržoázii zakladaním väčších priemyselných podnikov. Význam ich založenia si všimneme aspoň z dvoch hľadísk:

a) z hľadiska aktivizovania mladej slovenskej buržoázie, ktoré sa prejavilo úsilím strhnúť na seba iniciatívu pri využívaní miestnych prírodných zdrojov surovín,

b) z hľadiska rozsahu výroby, resp. odbytu šrotovacích a mlecích kameňov i ostatných druhov kamenárskych výrobkov na základe zachovaných, hoci veľmi kusých a neúplných písomných prameňov.

Už vo všeobecnej časti sme konštatovali, že kapitalistický vývoj v Uhorsku sa výraznejšie prejavil v oblasti priemyselného podnikania až po r. 1867 a že mladá slovenská buržoázia sa vedome usilovala o zakladanie väčších priemyselných podnikov. V osemdesiatych a deväťdesiatych rokoch 19. stor. sa veľa menších dielní a individuálnych podnikov premenilo na účastinárske spoločnosti, v dôsledku čoho sa jednak podstatne rozšírili,⁷¹ jednak ich výroba evidentne stúpila a aj odbyt sa začal systematickejšie organizovať a zabezpečovať nielen na vnútornom, ale aj zahraničnom trhu.

V Hliníku n. Hr. sa v záujme založenia účastinárskej spoločnosti začali aktivizovať predovšetkým lepšie situovaní roľníci. Títo už z predchádzajúcich skúseností vedeli, že prípadné rozšírenie výroby šrotovacích a mlecích kameňov účastinárskou spoločnosťou hlavne im prinesie zvýšenie príjmov z furmanstva a že im to umožní ďalší obrat a výhodné využitie príjmov. Pri furmanke v Hliníku n. Hr. nešlo totiž len o dopravu surových (ešte neopracovaných) kameňov z baní do obce, kde sa potom v pajtách okresávali a dohotovovali, ale najmä o dopravovanie hotových mlynských kameňov k obchodníkom-priekupníkom, zriedkavejšie aj k mlynárom. Takýmto najväčším priekupníkom mlynských kameňov bol Hoffmann v Parkáne (teraz Štúrovo), ktorý ich potom ďalej odosielať hlavne po Dunaji do všetkých častí Rakúsko-Uhorska.⁷² Koncom 19. stor. sa mlynské kamene dopravovali vozmi aj na železničnú stanicu do Hronskej Dúbravy a začiatkom 20. stor., po otvorení trate Kozárovce—Hronská Dúbrava, aj na stanicu priamo v Hliníku n. Hr. Preto každý väčší gazda mal 4—6 koní, ktoré choval predovšetkým kvôli furmanke, ktorá bola dvojnásobne výhodná. Cestou späť sa totiž z Parkánu privážala soľ, petrolej, múka, kukurica a iné spotrebné články do miestnych obchodov. Lepšie situovaní gazdovia usilovali sa zabezpečiť si ju vstupom do účastinárskej spoločnosti a zakúpiť si čím väčší počet podielov, lebo im prinášala dvojnásobný zisk. Hoci doprava mlynských kameňov vozom bola drahšia ako doprava plfami, účastinárske spoločnosti ju dlho uprednostňovali, lebo bola na druhej strane zas lacnejšia ako doprava železnicou a vzhľadom na pltníctvo nebola časove obmedzovaná a viazaná na určité ročné obdobia (splavnosť Hrona). Sám zakladateľ účastinárskej spoločnosti Št. Majerský ako

riaditeľ *Mlynsko-kamenárskej spoločnosti* žil v skutočnosti z furmanky, keďže za vykonávanie riaditeľskej funkcie mal ročne len 1000 korún platu.⁷³ Bohatí gazdovia si na odvážanie mlynských kameňov najímali viacerých sluhov.⁷⁴ Furmanky sa pritom tak zadefovali, aby sa každému účastinárovi-majiteľovi koní ušlo presne podľa počtu upísaných účastín.

Uvedená prax s furmankami bola podľa nášho názoru dostatočne silným momentom na aktivizovanie majetnejších roľníkov. Aktivizovala ich natoľko, že neskoršie bolo potrebné zaviesť určitý limit, koľko účastín si môže zakúpiť jeden záujemca. Ak teda konštatujeme, že výroba šrotovacích a mlecích kameňov značne zlepšovala hospodárske a sociálne pomery hlinickým obyvateľom, vidíme, že zlepšenie pomerov bolo evidentné predovšetkým u gazdov už predtým lepšie situovaných.⁷⁵

Členmi účastinárskej spoločnosti, *Hlinickej továrne na mlynské kamene*, boli nielen obyvatelia Hliníka n. Hr., ale aj niektorí mešťania z Novej Bane⁷⁶ a zaiste aj z iných obcí, keďže táto spoločnosť mala v prenájme aj niektoré kameňolomy v Novej Bani a podnikala teda v oboch strediskách. Nepodarilo sa nám zistiť, ani si overiť údaj,⁷⁷ v ktorom roku sa táto účastinárska spoločnosť rozčlenila na dve samostatné spoločnosti, v Hliníku n. Hr., ktorú začal viesť Š. Majerský, a v Novej Bani, ktorú r. 1893 zorganizovali J. Černický a P. Belica; alebo inými slovami: či r. 1893 ako rok vzniku *Novobanskej továrne na mlynské kamene* treba súčasne pokladať aj za rok zániku pôvodne spoločnej účastinárskej spoločnosti a za rok vzniku novej spoločnosti aj v Hliníku n. Hr. s názvom *Mlynsko-kamenárska spoločnosť*. Jej členmi sa stali však takisto iba najbohatší gazdovia.⁷⁸ Táto účastinárska spoločnosť mala bane v Hliníku n. Hr. v prenájme za 3000 korún ročne,⁷⁹ pričom používala aj niektoré zariadenia predchádzajúcej spoločnosti, napr. šopy (*pajty*).⁸⁰

Keďže kameňolomy v Hliníku n. Hr. dávala do prenájmu obyčajne na obdobie šesť rokov lesná správa v Žarnovici,⁸¹ pričom oferty sa podávali tajne, už za Št. Majerského sa s ponukami hlásili aj iní záujemci. Kameňolomy do prenájmu dostal poväčšine ten, čo ponúkol najviac, no s konečnou platnosťou o ňom rozhodla vždy banská komora v Banskej Štiavnici. Tak sa stalo, že okolo r. 1911 bane v Hliníku n. Hr. prenajíma Jozef Žilinčan, advokát zo Žarnovice, ktorý v nich podnikal až do skončenia prvej svetovej vojny.⁸² Podobnú prax uplatňovala aj mestská rada v Novej Bani, ktorá dávala kameňolomy do prenájmu takisto len na určitý počet rokov. Až do skončenia prvej svetovej vojny mala ich neprestajne *Novobanská továreň na mlynské kamene*, ktorú však od r. 1911 viedlo už nové predsedníctvo na čele s Ďurišom, Pulcom a Weberom.

Videli sme, že aktivizácia mladej slovenskej buržoázie, vyrastajúcej v Hliníku n. Hr. z vrstvy lepšie situovaných roľníkov, v Novej Bani z vrstvy bohatých mešťanov, remeselníkov a vzdelancov, koncom 19. stor. prejavila sa dôsledným úsilím strhnúť na seba celú iniciatívu aj na úseku výroby mlynských kameňov. Príčin tejto aktivizácie bolo niekoľko. Niektoré sme už aspoň stručne rozobrali. Nešlo však len o furmanstvo a z neho plynúce zisky, ktoré boli zaiste silným momentom nielen v Hliníku n. Hr., ale aj v Novej Bani. Šlo tu, nazdávame sa,



Obr. 7. Hliník nad Hronom. Zatlkanie železných klinov do kamenného balvana. Foto A. Pranda 1962.

aj o celkovú atmosféru úsilia po priemyselnom podnikaní, ktorá sa z rozvoja iných priemyselných odvetví preniesla aj do kamenárskeho odvetvia a ktorú v neposlednom rade vytvárala aj nezmenšujúca sa potreba šrotovacích a mlecích kameňov. Dopyt po mlynských kameňoch prírodných aj v období narastania kapitalistických vzťahov a síl udržovali ešte stále početné drobné vodné mlyny nielen na Slovensku, ale hlavne v niektorých iných častiach Uhorska (Srbsko, Chorvátsko, Sedmohradsko ap.) i mimo jeho hraníc (čiastočne Rakúsko, hlavne však Poľsko, Ukrajina a zeme prístupné dunajskou vodnou cestou). Dopyt po šrotovacích kameňoch, žarnovoch, udržiavala zas sama poľnohospodárska malovýroba a jej ekonomické a sociálne podmienky, keďže sa poľnohospodárska malovýroba usilovala byť vo všetkom samostačná.⁸³ Tu totiž vo väčšine prípadov nestačil výťažok poľnohospodárskej výroby a chovu dobytka na zabezpečenie slušnej existencie rodín, preto príznačným sprievodným znakom bola široko založená podomácka výroba a používanie tradičných nástrojov a pomôcok, teda aj žarnovov, čo v značnej miere pomáhalo udržiavať, v niektorých obdobiach dokonca rozširovať ich výrobu v oboch strediskách.

To, že v osemdesiatych rokoch 19. stor. šlo naozaj nielen o zmenu formy výroby (z podomáckej na manufaktúrnu či priemyselnú), ale aj o snahu pod-

statnejšie rozšíriť výrobu šrotovacích a mlecích kameňov, možno doložiť porovnaním dvoch písomných dokladov, ktoré sa nám podarilo objaviť. Jeden z nich pochádza z Hliníka n. Hr. z päťdesiatych rokov, druhý je z Novej Bane z obdobia prvej svetovej vojny, teda o šesťdesiat rokov mladší. Oba doklady môžu nám byť pomocným ukazovateľom rozsahu výroby, resp. odbytu mlynských kameňov. V prvom prípade ide o výkaz odbytu mlynských kameňov v panskej dielni a odbytu mlynských kameňov zakúpených od súkromníkov v Hliníku n. Hr.,⁸⁴ v druhom prípade ide o Knihu objednávok *Novobanskej továrne na mlynské kamene*.⁸⁵ Treba pritom vziať do úvahy aj tvrdenia niektorých hlinických informátorov, ktorí uvádzajú, že *Novobanská továreň na mlynské kamene* mala nižšiu výrobu šrotovacích i mlecích kameňov ako *Hlinická továreň na mlynské kamene* v rokoch 1880–1892, resp. *Mlynsko-kamenárska spoločnosť* v rokoch 1893–1911, keď výrobu a odbyt organizoval Št. Majerský.⁸⁶ Pravdivosť týchto údajov možno pripustiť aj preto, lebo počas vojny treba predpokladať podstatný pokles nielen výroby, ale aj odbytu kamenárskych výrobkov, ktorý bol zapríčinený jednak odchodom určitého počtu najmä mladých kamenárov na front,⁸⁷ jednak obmedzovaním väčších štátnych objednávok a stavebných prác, resp. podporovaním tých priemyselných odvetví, ktoré priamo slúžia vojenským potrebám. V neposlednom rade pokles zapríčinilo aj uzavretie hraníc a zníženie prípadných zahraničných objednávok šrotovacích a mlecích kameňov na najnižšiu možnú mieru.

Číselne vyjadrený počet objednávok a počet predaných mlynských kameňov i ostatného stavebného kameňa v jednotlivých účtovných rokoch podľa hlinického výkazu a novobanskej knihy objednávok vyzerá tak, ako sa uvádza v tab. 1.

Ako z uvedených čísel presvedčivo vidieť, výroba mlynských kameňov v rozpätí šesťdesiatich rokov nestúpala, ale naopak, poklesla. I v tomto zmenšenom rozsahu stačila však saturovať potreby mlynárskej malovýroby nielen na Slovensku, ale v celom Uhorsku, ba v značnej miere aj za jeho hranicami, kam sa

Tabuľka 1

Rozsah odbytu mlynských a stavebných kameňov

Účtovný rok	Forma podnikania	Počet objednávok	Množstvo odpredaných výrobkov		
			mlynských kameňov ⁸⁸		staveb. kameňa ⁸⁹
			ks	v sume	v sume
1851–1852 ⁹⁰	súkrom.	—	678	476 f 48 x	—
1851–1852	panstvo	—	2 322	1 759 f 12 x	—
1912–1913	úč. spol.	126	(93)	(4 950,79)	(182,97)
1913–1914	úč. spol.	116	380	23 557,85	11 288,99
1914–1915	úč. spol.	63	94	7 169,77	4 024,56
1915–1916	úč. spol.	(12)	(77)	(5 455,86)	(134,95)



Obr. 8. Nová Baňa.
Opracúvanie kame-
ňa. Foto A. Pranda
1962.

odosielala podstatná časť mlynských kameňov zásluhou svojej dobrej povesti.⁹¹ Do ktorých krajín smerovala hlavná časť produkcie šrotovacích a mlecích kameňov z Novej Bane v období prvej svetovej vojny, potvrdzuje nám už spomenutá kniha objednávok *Novobanskej továrne na mlynské kamene*, údaje ktorej možno pokladať za hodnoverné aj pre predchádzajúce obdobia. Ako ukážku uvedieme z nej mená aspoň niekoľkých najväčších odberateľov. Boli to prevažne židovskí priekupníci, ktorí mali obchod s mlynskými kameňmi vyrábanými v Hliníku n. Hr. i v Novej Bani už predtým úplne v rukách.⁹² Po založení účastinárskych spoločností na výrobu mlynských kameňov ovládali ešte obchod vo veľkom, hlavne so zahraničím, kým vnútorný (domáci, slovenský) trh — zdá sa, že dosť úspešne — obhospodarovali si už obe účastinárske spoločnosti samy. Nasvedčujú tomu práve záznamy o odberateľoch. Kniha objednávok totiž presne uvádza mená a adresy kupujúcich nielen zo Slovenska, ale aj z ostatných častí Rakúsko-Uhorska i zo zahraničia. Keďže v prípade odberateľov zo Slovenska ide o predaj v drobnom, na základe záznamov právom môžeme predpokladať, že sa šrotovacie a mlecie kamene dostávali k spotrebiteľom-mlynárom priamo, bez sprostredkovateľov-priekupníkov. Domáci trh nemal teda priekupnícku zložku. Odlišná situácia však bola s odbytom mlynských kameňov do ostatných častí Rakúsko-Uhorska, prípadne do zahraničia. Tu vystupujú mnohí odberatelia ako priekupníci slovenských mlynských kameňov. Začiatkom 20. stor. medzi naj-

väčších priekupníkov patrili:

Rakúsko	— Anton Fiebinger, Graz	19 ks (17. 6. 1913),
Maďarsko	— Sigmund Steiner, Nagykanizsa	17 ks (7. 6. 1913),
		16 ks (6. 8. 1915),
	— Albert Krausz fiu, Pápa	28 ks (20. 9. 1913),
		21 ks (3. 3. 1914),
		27 ks (17. 6. 1914),
		20 ks (20. 7. 1915),
	— Gyula Réthy, Györ	18 ks (30. 6. 1914),
	— Kann és Heller, Budapest	6 ks (28. 10. 1913),
		4 ks (25. 7. 1914),
	— Samuel Goldmann, Szászváros	18 ks (22. 10. 1913),
		17 ks (10. 11. 1913),
		17 ks (8. 7. 1915),
		16 ks (5. 8. 1915),
Juhoslávia	— Gavro Steinhard, Zagreb	20 ks (27. 6. 1913),
		2 ks (14. 7. 1914),
	— Markus Rechnitzer, Ivanjica	19 ks (23. 5. 1914),
	— Sigmund Löwy, Darosava	16 ks (14. 11. 1914),
Rumunsko	— Bruder Schies, Brašov	18 ks (25. 11. 1913),
		17 ks (17. 5. 1914),
	— Edelstein és Salamon, Apahida	2 ks (28. 11. 1913),
		2 ks (15. 10. 1914),
	— W. Staateker, Craiova	18 ks (3. 5. 1914),
	— Simon Kron, Craiova	2 ks (30. 3. 1914),
Ukrajina (Poľsko)	— Gerson Gerstner, Čortkov	30 ks (11. 6. 1913),
		32 ks (12. 5. 1914),
	— Moser Brandes, Kolomyja	19 ks (13. 3. 1914),
	— Jakob Horowitz, Kolomyja	32 ks (30. 3. 1914),
Slovensko	— Schwarcz és Behrle, Sv. Križ. n. Hr.	3 ks (25. 7. 1914),
		12 ks (8. 3. 1915).

Je veľmi pravdepodobné, keby sme mali možnosť sledovať podobné účtovné knihy v časovom rozpätí aspoň desiatich-dvadsiatich rokov, že by sa počet priekupníkov podstatne rozšíril. Takto to môžeme iba predpokladať, nie však s určitou tvrdiť.

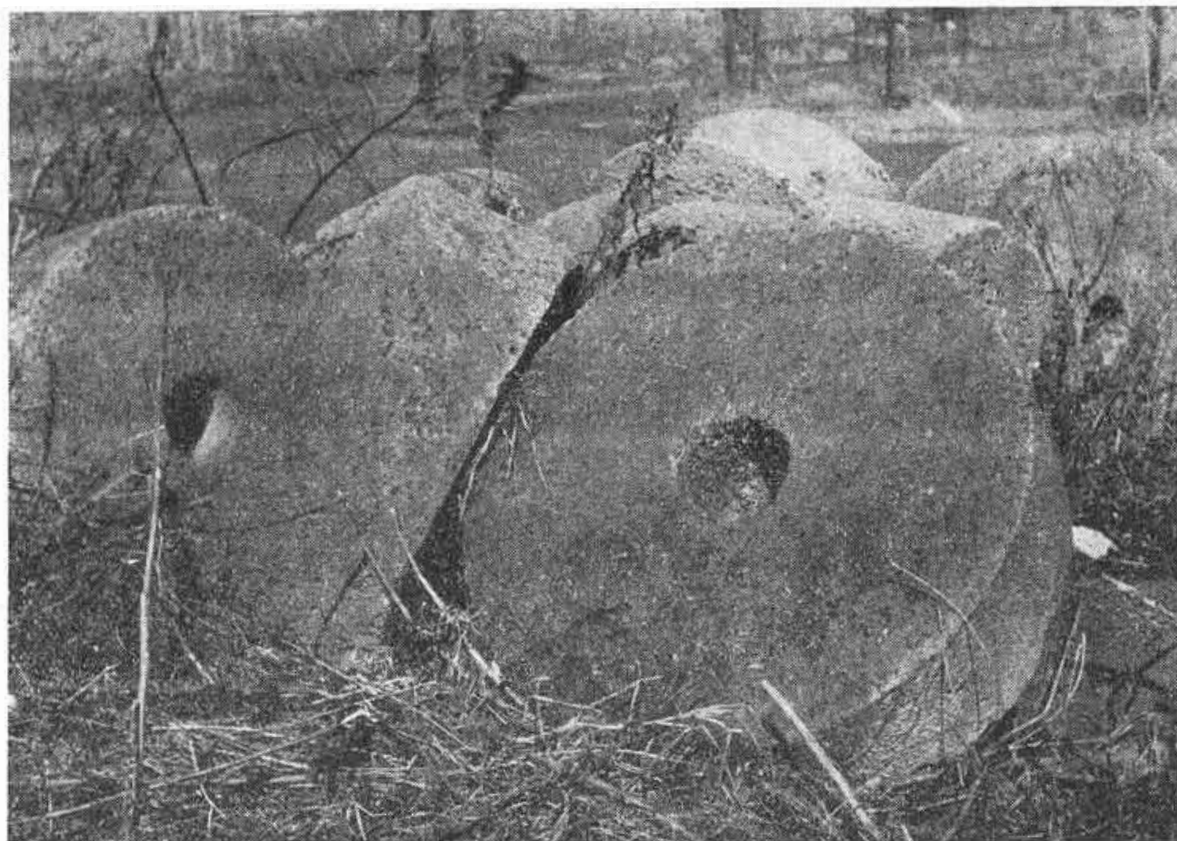
Okrem šrotovacích a mlecích kameňov pomerne veľký odbyt mali aj ostatné druhy kamenárskych výrobkov, predovšetkým kamenné schody, stĺpy, obrubníky, chotárne kamene (medzníky), kvádre, kocky, náhrobníky, kamenné platne rozličných rozmerov na zhotovovanie náhrobných tabúl, lámaný kameň, štrk, drvina i piesok. Medzi najväčších odberateľov stavebného kameňa pred prvou svetovou vojnou i počas nej možno bezpečne zaradiť Št. Majerského z Hliníka n. Hr. a ešte niektoré štátne i súkromné podnikateľské firmy. Ako nám z účtov-

nej knihy vyplýva, Št. Majerský po strate možnosti podnikat samostatne, resp. pod firmou účastinárskej spoločnosti v Hliníku n. Hr. r. 1911, či už preto, že mal ešte početné dodávateľské záväzky, či z iných príčin, zúčastňuje sa na podnikaní v kamenárskom priemysle ináč. Zdá sa, že v období prvej svetovej vojny nebol organizátorom výroby, ale iba priekupníkom. Vo väčších množstvách vykupuje v *Novobanskej továrni na mlynské kamene* určité druhy kamenárskych výrobkov⁹³ a predáva ich jednak vo vlastnej réžii ďalej,⁹⁴ jednak prostredníctvom novobanskej účastinárskej spoločnosti, ktorej aj on sám je účastinárom, čo nám potvrdzuje spomenutá kniha objednávok. Uvádza totiž odpredaj 400 ks chotárnych kameňov (medzníkov) od Št. Majerského do Budapešti.⁹⁵

Okrem Št. Majerského boli to aj iné súkromné či štátne firmy, ktoré v Novej Bani v tomto období nakupovali rozličné druhy kamenárskych výrobkov, hlavne stavebného kameňa. Tak už spomenutá firma Kann és Heller z Budapešti nakúpila tu väčšie množstvo kamenných platní na zhotovovanie náhrobníkov,⁹⁶ firma Léva-Nagysurány z Levíc kupovala hlavne kamenné platne, kvádre, tesané kamene rozličných rozmerov a štrk.⁹⁷ Železničná správa v Žiline zakúpila zas obrubníky v dĺžke vyše dvoch kilometrov,⁹⁸ správa štátnych železníc v Budapešti 400 ks medzníkov⁹⁹ ap.

Podrobnejším rozborom uvedených dokladov sme sa usilovali poukázať predovšetkým na dve veci.

Po prvé, išlo nám o potvrdenie všeobecného pravidla, že pretvorením individuálnych podnikov na účastinárske spoločnosti sa podniky zväčša rozšírili¹⁰⁰ a výroba v nich vzrástla, prispôbiac sa daným hospodárskym pomerom. V našom prípade, ako vidieť, to neznamenal rozšírenie výroby šrotovacích a mlecích kameňov, ale jej udržiavanie na primeranej výške, keďže mlynské kamene ani na začiatku 20. stor. ešte nestratili svoj význam a na slovenskej dedine — a nielen na slovenskej, ale hlavne na rumunskej, poľskej, ukrajinskej i maďarskej — mali vďaka poľnohospodárskej malovýrobe a početným drobným vodným mlynom ešte pomerne široké uplatnenie a použitie. Prispievali k tomu jednak nemeniace sa formy poľnohospodárskej malovýroby, jednak pomaly sa rozširujúca nová technológia mlynárskej veľkovýroby. Určitým retardačným faktorom tu boli aj cyklické krízy,¹⁰¹ ktoré sa za kapitalizmu pravidelne vracajú a aj v mierovom období si priamo vynucujú zachovanie stavu, aký bol predtým. Tieto hospodárske krízy v spôsobe života ľudu viedli neraz dokonca k úprave zastaralých, často už opustených zariadení;¹⁰² inými slovami a vo vzťahu k šrotovacím a mlecím kameňom možno povedať, že popri mechanizovaných veľkých valcových mlynoch jestvovali aj početné drobné vodné mlyny i ručné šrotovanie obilia či lisovanie konopného¹⁰³ alebo ľanového¹⁰⁴ oleja takmer v nezmenšenom rozsahu ako v prvej polovici 19. stor. To si — pochopiteľne — vyžadovalo udržiavať výrobu šrotovacích a mlecích kameňov v Hliníku n. Hr. i v Novej Bani na primeranej úrovni aj na začiatku 20. stor., i keď treba pripustiť, že ich možnosti boli oveľa väčšie. Treba ďalej vziať do úvahy skutočnosť, že kamenársky priemysel zostal do konca uhorského kapitalizmu na periférii kapitalistickej industrializácie, tak ako Slovensko vôbec.¹⁰⁵ Príčina toho tkvela aj v tom, že prevažná



Obr. 9. Hliník nad Hronom. Nepredané mlecie kamene z trachytu, zhruba opracované, na priestranstve neďaleko od bývalej šopy. Foto A. Pranda 1962.

časť mlynárskeho priemyslu už úplne vstúpila na cestu kapitalistického vývinu,¹⁰⁶ čo znamenalo, že sa vo výrobe šrotovacích a mlecích kameňov ťažisko z Hliníka n. Hr. a Novej Bane postupne presúvalo do strediska vo Sv. Kríži n. Hr., kde sa vyrábali umelé (kvarcové) kamene a bubny, používané v moderných mlynoch.

Po druhé, chceli sme na dokladoch ukázať, čo sa o mlynských kameňoch vyrábaných z trachytu či ryolitu v oboch sledovaných strediskách všeobecne uznávalo už na začiatku 18. stor., totiž že mali dobrú povest' a že im mlynári dávali prednosť pred kameňmi pieskovcovými. Inými slovami, to znamená, že boli dobrým vývozným artiklom a vyhľadávaným tovarom aj za hranicami Uhorska ešte aj na začiatku 20. stor. Hlinické a novobanské šrotovacie a mlecie prírodné kamene sa predávali hlavne do tých oblastí či krajín, v ktorých kapitalistický vývoj natoľko ešte nepokročil a v ktorých mlynský priemysel zotrval poväčšine ešte na starých technologických princípoch mletia. Ich obľuba spočívala jednak v pomerne veľkej trvácnosti, jednak v jemnejšom vymieľaní obilia. Treba totiž pripomenúť, že mlynské kamene sa v iných strediskách vyrábali zväčša z pieskovca. Keďže pieskovec je od trachytu či ryolitu mäkkší, kameň z neho vyrobený sa skôr zoderie a súčasne nevymieľa obilie na takú jemnú múku ako trachytový či ryolitový mlynský kameň. Životnosť hlinického či novobanského mlynského kameňa sa rátala na centimetre (1 cm = 1 rok mletia vo vodnom

mlyne), kým životnosť pieskovcových mlynských kameňov bola podstatne menšia (2–3 cm \doteq 1 rok mletia vo vodnom mlyne). Naše tvrdenie o veľkej obľube hliníckych i novobanských mlynských kameňov možno doložiť odvolaním sa na početné objednávky z cudziny, či pred prvou svetovou vojnou, či po nej. Z celkovej výroby tvorili mlynské kamene približne $\frac{2}{3}$ korunovej hodnoty objemu, takže smelo možno vysloviť, že takto rozšírená výroba koncom 19. a začiatkom 20. stor. vďaka predovšetkým zahraničným objednávatelom.

Naše tvrdenie doložíme číselným i percentuálnym výpočtom všetkých odpredaných mlynských kameňov *Novobanskou továrňou na mlynské kamene*, ako ich uvádza spomínaná kniha objednávok (tab. 2).

T a b u l k a 2

Počet a percento odpredaných mlynských kameňov

Účtovný rok	Rakúsko		Maďarsko		Juhoslávia		Rumunsko	
	ks	%	ks	%	ks	%	ks	%
1912–1913	(21)	22,6	(19)	20,4	(20)	21,5	(2)	2,2
1913–1914	3	0,8	170	44,7	24	6,3	72	19,0
1914–1915	—	—	23	24,5	20	21,3	7	7,4
1915–1916	—	—	(70)	90,9	—	—	(2)	2,6
Spolu	24		282		64		83	
Priemer účtovných rokov 1913–1915	3	0,6	193	40,7	44	9,3	79	16,7

Pokračovanie tabuľky 2

Účtovný rok	Poľsko		Čechy		Slovensko		S p o l u	
	ks	%	ks	%	ks	%	ks	%
1912–1913	(30)	32,2	—	—	(1)	1,1	(93)	100
1913–1914	83	21,8	1	0,3	27	7,1	380	100
1914–1915	—	—	1	1,1	43	45,7	94	100
1915–1916	—	—	—	—	(5)	6,5	(77)	100
Spolu	113		2		76		644	
Priemer účtovných rokov 1913–1915	83	17,5	2	0,4	70	14,8	474	100

Aj ak si uvedomujeme relativnosť uvedených výpočtov hlavne v dlhšom časovom rozpätí, i tak musíme pripustiť, že účastinárske spoločnosti v Hliníku n. Hr. a v Novej Bani prosperovali práve vďaka exportu mlynských kameňov za hranice Slovenska, resp. bývalého Uhorska. Za hranice Slovenska sa pred prvou svetovou vojnou vyvážalo vyše $\frac{4}{5}$ celej produkcie, pričom najväčšími odberateľmi bolo územie dnešného Maďarska (40,7 %), bývalého Poľska (17,5 %) a dnešného Rumunska (16,7 %). Uvedené výpočty tiež potvrdzujú, že poľnohospodárske Uhorsko, kde bola pozícia mlynov v osemdesiatych a deväťdesiatych



Obr. 10. Žiar nad Hronom. Novobanské mlecie kamene z rhyolitu, zhruba opracované, na dvore závodu Stredoslovenský kameňopriemysel. Foto A. Pranda 1962.

rokoch 19. stor. v zostrenom konkurenčnom boji o vnútorné trhy medzi českými a uhorskými mlynmi posilnená aj výhodnými dopravnými tarifami na múku a osobitným systémom colného reštitučného riadenia,¹⁰⁷ obom výrobným strediskám lepšie vyhovovalo nielen pre svoju rozľahlosť, ale hlavne pre svoje zostávajúce v odvetví mlynárskeho priemyslu ako potom neskoršie, po prvej svetovej vojne, priemyselne vyspelé Československo.

K vývoju výroby šrotovacích a mlecích kameňov do prvej svetovej vojny, ktorá sa stala radikálnym medzníkom, možno v stručnosti konštatovať, že úsilie po priemyselnom podnikaní pomerne skoro, hlavne v Hlíčku n. Hr., preniklo do výroby mlynských kameňov. Výrobu v podstate nielen udržalo, ale čiastočne aj rozšírilo a zintenzívnilo a pozdvihlo na vyššiu úroveň, pravda, v zostrenom konkurenčnom boji s modernou mlynskou technológiou jemného vymieľania, najmä zo stránky kvality. Účastinárskym spoločnostiam i podnikateľom šlo predovšetkým o rozšírenie výroby, i keď odbyt — vplyvom zmenených pomerov v rozvoji mlynskej technológie — nestúpал úmerne ich možnostiam, práve naopak, rozvojom kapitalistického podnikania v mlynárskom priemysle klesal dopyt po tradičných prírodných mlynských kameňoch a stúpал po kameňoch a bubnoch umelých. Preto v oboch strediskách sa už v období pred prvou svetovou vojnou šrotovacie i mlecie kamene vyrábali predovšetkým na sklad, aby odberateľ-priekupník či mlynár mal čo najlepšiu možnosť výberu podľa priemeru i hrúbky kameňa, teda podľa kritérií, ktoré mu vyhovovali. Možno ľutovať, že sa nám z tohto obdobia, z rokov účinkovania jednotlivých účastinárskych spoločností, zachovalo veľmi málo písomného materiálu a dokladov, ktoré by

nám pomohli hlbšie a dôkladnejšie preniknúť do celej problematiky vývoja výroby mlynských kameňov pred prvou svetovou vojnou.

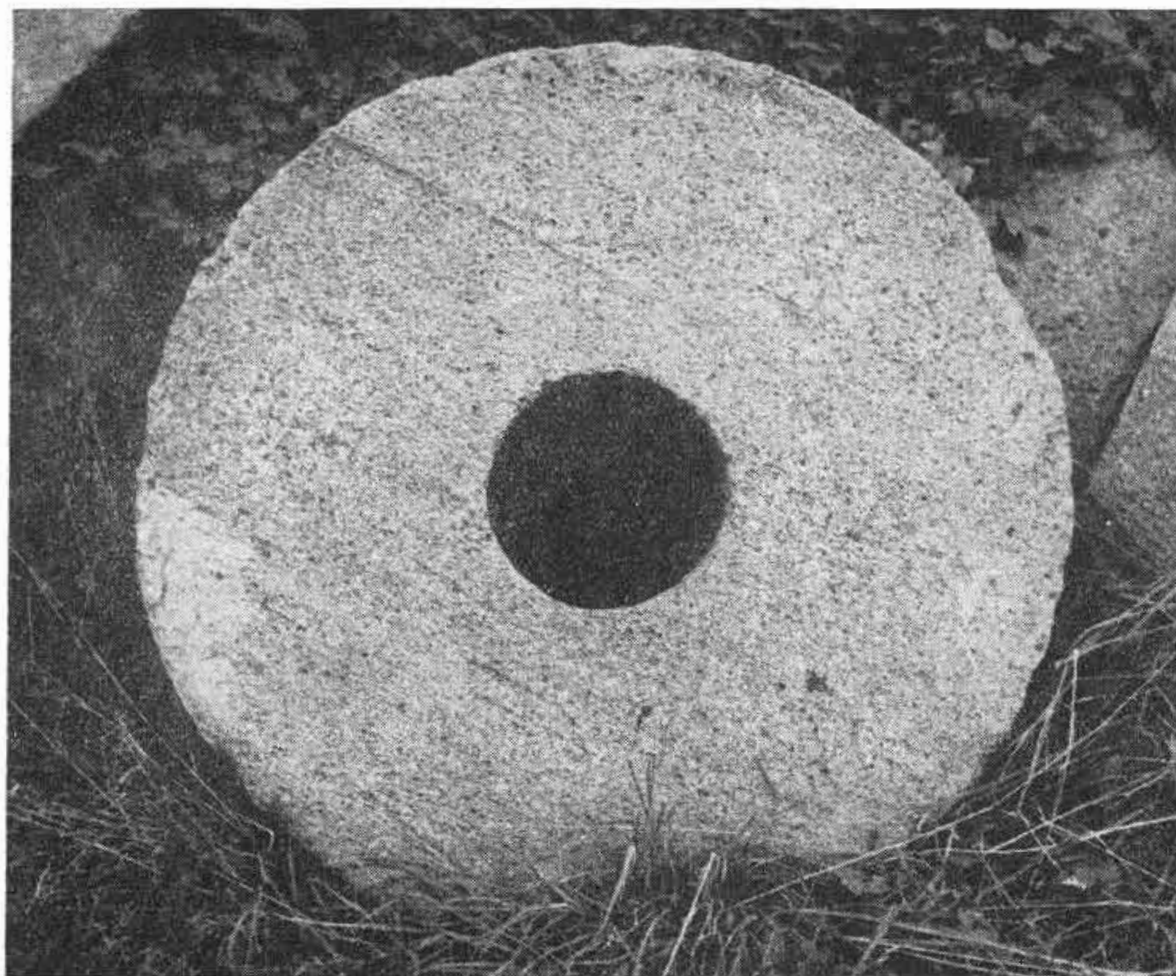
Už sme naznačili, že prvá svetová vojna znamenala pre výrobu šrotovacích a mlecích kameňov v Hliníku n. Hr. i v Novej Bani zásadný a radikálny zvrät. Príčin tohto zvrätu a súčasne aj prudkého poklesu výroby, ktorý sa už nedal vôbec zastaviť, bolo niekoľko. Aspoň stručne sa chceme zmieniť hlavne o tých príčinách, ktoré, ako sa domnievame, boli najdôležitejšie a mali na výrobu mlynských kameňov prírodných v oboch strediskách najsilnejší, ak už nie rozhodujúci vplyv.

Predovšetkým treba pripomenúť, že pokles nastal už počas prvej svetovej vojny vplyvom vojnových udalostí, najmä uzatvorením hraníc a odbúraním zahraničného trhu. V oboch strediskách kapacita výroby šrotovacích i mlecích kameňov postupne klesala, až sa výroba nakoniec úplne zastavila. Ani *Novobanská továreň na mlynské kamene*, ani kamenárska spoločnosť, ktorú v Hliníku n. H. od r. 1912 viedol žarnovický advokát Žilinčan,¹⁰⁸ neobnovili už po vojne pod svojou firmou výrobu mlynských kameňov ani ostatných druhov kamenárskych výrobkov. No kým účastiny novobanskej spoločnosti v tichosti a bez väčších ťažkostí vykúpil Št. Majerský, ktorý tu potom bez prekážok začal po vytvorení vlastnej účastinárskej spoločnosti znovu podnikáť,¹⁰⁹ zatiaľ situácia v Hliníku n. Hr. vyvíjala sa oveľa revolučnejšie. Charakterizujú ju dlhotrvajúce a prudké spory i boje medzi kamenármi-výrobcami, organizovanými zväčša v sociálnodemokratickej strane, a roľníkmi-podnikateľmi, grupujúcimi sa zas okolo agrárnej strany. Spory na určitý čas utíchli iba v období hospodárskej krízy za I. ČSR, keď si Hliničania založili kamenárske družstvo Trachyt, pomocou ktorého sa usilovali spoločne preklenúť stagnáciu v kamenárskej výrobe. Neskoršie sa však spory znovu obnovili a trvali aj cez druhú svetovú vojnu, ba i po nej. Definitívne zanikli až po znárodnení kameňolomov a po ich pričlenení do príslušného národného podniku a taktiež po uskutočnení socialistickej kolektivizácie pôdy v obci.

Najprv si všimneme príčiny všeobecného charakteru, ktoré zasiahli výrobu šrotovacích a mlecích kameňov ako takú; potom až príčiny vyvierajúce priamo zo situácie v jednotlivých strediskách, ktoré väzili v ľudoch a v ich hospodárskych a sociálnych pomeroch po prvej svetovej vojne.

Ak prvá svetová vojna bola silným retardačným činiteľom vo všeobecnosti, na rozsah výroby napríklad šrotovacích kameňov (žarnovov) nepôsobila. Po jej skončení nastáva však rapídny a trvalý pokles dopytu, a teda aj výroby, rovnako mlecích (vodných), ako aj šrotovacích (ručných) kameňov. Čiastočné oživenie výroby žarnovov nastáva znovu až v období druhej svetovej vojny a niekoľko rokov po nej v dôsledku úsilia poľnohospodárskej malovýroby po samostačnosti a zatajení určitých zásob obilnín v rokoch povinných dodávok štátu. No ani tieto krátko trvajúce periódy oživenia výroby nemohli natrvalo udržať výrobu, ktorá tu bola tradičná, takže nakoniec úplne zaniká a čiastočne sa udržuje len výroba umelých mlecích kameňov a bubnov v Žiari n. Hr.

Pokles výroby šrotovacích a mlecích kameňov z trachytu a ryolitu po prvej



Obr. 11. Žiar nad Hronom. Novobanský mlecí kameň z ryolitu (vyrobený v štyridsiatych rokoch nášho storočia). Foto A. Pranda 1962.

svetovej vojne bol zapríčinený jednak podstatným zmenšením vnútorného (domáceho) trhu, jednak odbúraním veľkej časti trhu zahraničného. Odbúranie zahraničných trhov hlavne v Rumunsku a Poľsku spôsobila sčasti konkurencia, sčasti prechod na kapitalistickú veľkovýrobu v mlynárskom priemysle aj v štátoch, ktoré patrili k najväčším odberateľom trachytových a ryolitových kameňov za Uhorska.

Nie v poslednom rade mala na výrobu mlynských kameňov v Hliníku n. Hr. a v Novej Bani vplyv aj sama ekonomická situácia vtedajšej Československej republiky hlavne tým, že spojila dva ekonomicky nerovnomerné útvary: priemyselne zaostalé agrárne Slovensko a priemyselne vyspelé české krajiny. Keďže ČSR sa stala hospodársky najvyspelejším z nástupníckych štátov Rakúsko-Uhorska (na jej území zostala prevažná časť surovinových zdrojov i priemyslu a tu sa sústredilo asi 70 0/0 priemyselnej výroby, kým podiel obyvateľstva bol len asi 25 0/0 bývalej monarchie),¹¹⁰ mala aj mlynársky priemysel podstatne vyspelejší a technologicky modernejší, v českých krajinách napríklad už v druhej polovici 19. stor. prebudovaný na parný pohon.¹¹¹ Vo vzťahu k výrobe tradičných mlynských kameňov z pieskovca, trachytu alebo ryolitu to znamená, že

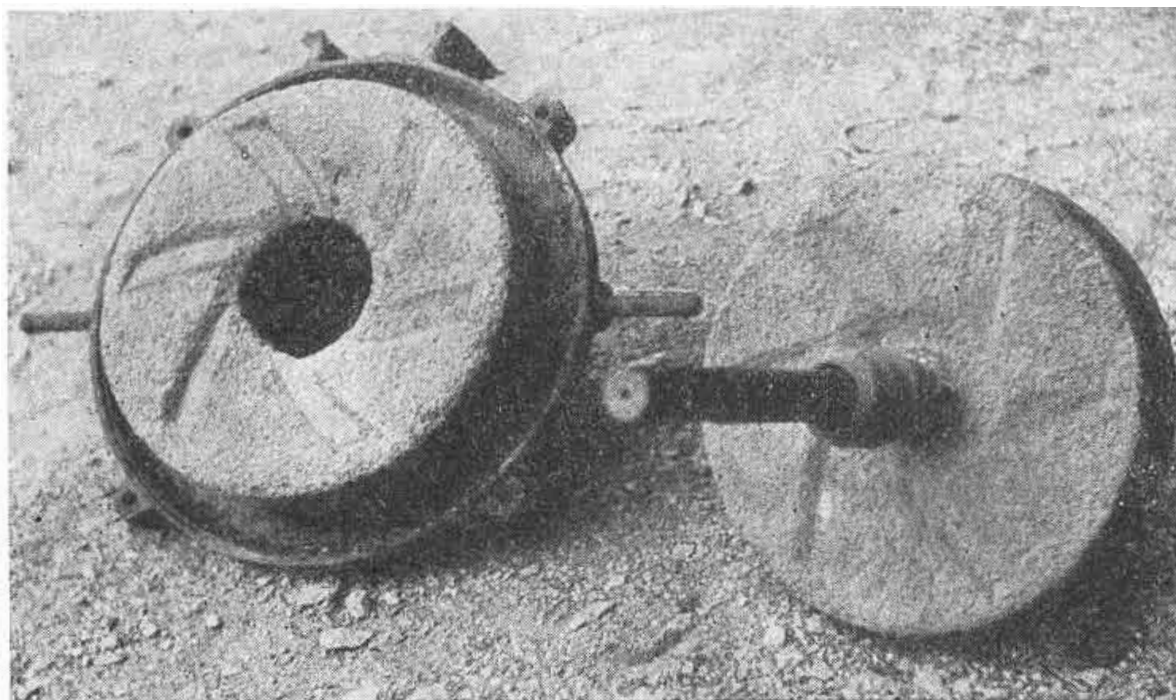
tieto druhy prírodných mlynských kameňov sa v ňom už nemohli uplatniť. Rovnako hlinícke, ako aj novobanské mlynské kamene sa totiž mohli používať iba v mlynoch na vodný pohon, v mlynoch malých, technologicky zastaralých, odsúdených na dožitie a postupný zánik.

Vznik Československej republiky priniesol hliníckej a novobanskej výrobe, ktorá rozbitím Rakúsko-Uhorska takisto stratila najväčšiu časť svojich trhov, silného konkurenta aj vo výrobe mlynských kameňov v českých krajinách. Zúženie trhu usilovala sa česká buržoázia i na úseku kamenárstva aspoň sčasti kompenzovať odbúraním kamenárskeho priemyslu na Slovensku a ovládnutím jeho trhov. Aby dosiahla tento cieľ, použila všetky prostriedky, ktoré jej poskytovala mocenská pozícia silnejšieho konkurenta: zmocňovala sa väčšiny účastín, zavádzala hrdúsivý tarifný systém, drvivé dane, odopierala úver, uskutočňovala diskriminačnú politiku v štátnych dodávkach, ba dokonca zastavovala aj výrobu a demontovala zariadenia, využívajúc takto každú možnosť zbaviť sa konkurenta a monopolizovať celý vnútorný trh.¹¹² V Hliníku n. Hr. a v Novej Bani sa to konkrétne prejavilo už r. 1926, keď firma Jan Cingroš z Plzne podala ponuku na prenájom hliníckych kameňolomov o 313 0/0 vyššiu, ako bola riaditeľstvom štátnych lesov v Žarnovici stanovená tzv. výkričná cena,¹¹³ alebo r. 1930, keď česká firma Jaroslav Vinduška prenajala novobanské kameňolomy na desať rokov iba preto, aby sa zbavila konkurencie, lebo výrobu tu ani nezačali.¹¹⁴ Je jasné, že v oboch prípadoch šlo o odstránenie slovenského konkurenta spôsobom, aký bol v tom čase poruke a najľahšie uskutočniteľný, či to už bola snaha vyradiť slovenského podnikateľa vysokou ponukou, či prenajať kameňolomy a zastaviť v nich nielen výrobu mlynských kameňov, ale aj výrobu stavebného kameňa.

Ako sa vyvíjala situácia vo výrobe šrotovacích a mlecích kameňov po prvej svetovej vojne, ukážeme si na prípade Hliníka n. Hr., v ktorom sociálne pohyby vyúsťovali do značných zrážok, neraz prudko vybuchujúcich aj navonok a odrážajúcich sa aj v súčasnej dennej tlači.¹¹⁵

Hneď po prvej svetovej vojne, ešte v období pôsobenia (1918—1919) revolučných národných rád, žiadali niektorí kamenári, medzi nimi aj Ján Krátky-Letko, zaiste aj pod vplyvom myšlienok Veľkej októbrovej socialistickej revolúcie v Rusku, aby obecná národná rada podnikla kroky za navrátenie kameňolomov späť obci, o čo obec svojho času pri komasácii olúpila, ako sa píše v obecnej kronike, maďarská vláda, keď ich násilu vyrvala z úžitku všeobecnosti a privtrelila k štátnemu majetku, k banskej komore.¹¹⁶ Snahou obecnej národnej rady bolo pravdepodobne podniknúť pod firmou obce, prípadne aspoň získať každý rok do obecnej pokladnice príslušné poplatky za nájom a intrátu (vývozné poplatky) na zlepšenie hospodárenia v obci. Preto vyslala delegáciu na Slovenskú národnú radu do Turčianskeho Sv. Martina, aby tu predostrela žiadosť obce a aby sa usilovala o jej priaznivé vybavenie a o pridelenie kameňolomov obci.¹¹⁷

Stalo sa však to, s čím ani zástupcovia robotníkov-kamenárov, ani sami kamenári a drobní roľníci vôbec nerátali. Kameňolomy namiesto pre obec si prenajala rodina Krátkych pre seba, pričom Ján Krátky, aby vytvoril dojem, že ide o zá-



Obr. 12. Ziar nad Hronom. Umelý šrotovací kameň (*stojan s liatinovým krytom, behúň s oskou*). Foto A. Pranda 1962.

ujem obce, založil menšiu účastinársku spoločnosť.¹¹⁸ Kameňolomy získal za cenu predvojnovovej árendy, ktorá bola pomerne nízka, a to iba 6800 Kč ročne.¹¹⁹

Pridelenie hliníčkových kameňolomov r. 1919 riaditeľstvom štátnych lesov v Žarnovici Jánovi Krátkemu a spol. vyvolalo veľkú búrku nespokojnosti, ktorú neskorší richtár a kronikár Ján Mikuláš ako zástupca robotníkov-kameňárov takto výstižne charakterizoval: Majetní občania Hliníka n. Hr. sa postavili proti záujmom obce a chudoby,¹²⁰ chudobní a statoční občania a predprevratoví Slováci boli od majetnejších považovaní len za štatistov a hlavné úlohy si ponechali pre seba; chudobným bolo ponechané miesto tam, kde aj pred prevratom: na baniach robiť a iní z nich koristia;¹²¹ stali sa z nás bezcitní sebci, opanovala nás pýcha a nadutosť, nepoznali sme viac chudoby a začali sme sa triediť nie na Slovákov a maďarónov, ale na chudobných a bohatých; na koristníkov a vykorisťovaných, jedni ťažili, druhí dreli. Toto zavdalo príčinu k nespokojnosti a hnevu.¹²²

Boj kamenárskych robotníkov proti J. Krátkemu a spol. ako podnikateľovi a reprezentantovi agrárnej strany neutíchol ani neskoršie, a to z niekoľkých príčin. Dôvodom sporov bolo nielen už spomenuté prenajatie kameňolomov podfukom, ale hlavne niektoré praktiky, ktoré uplatnil pri obnovovaní prenájmu na kameňolomy r. 1926, i spôsoby, ako postupoval proti robotníkom v kameňolome pred voľbami i po voľbách r. 1927.

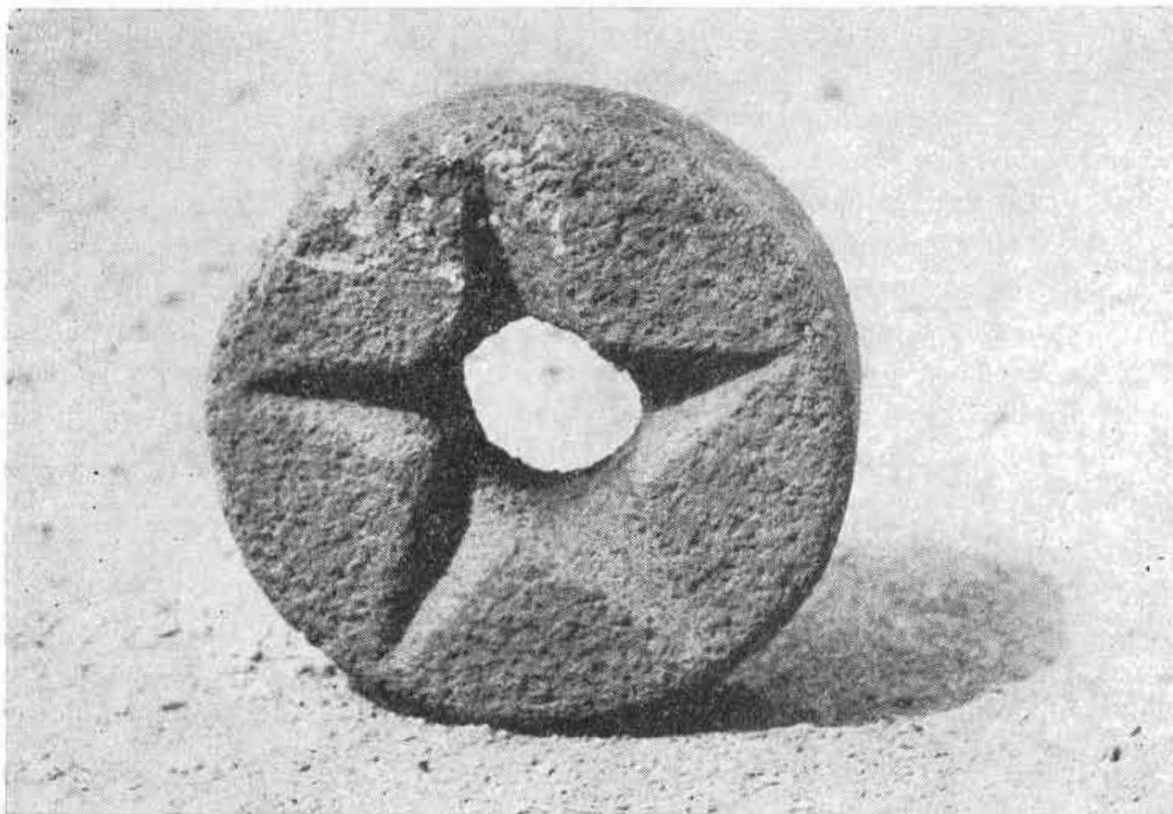
Nebude zaiste nezaujímavé uviesť, že obec sa o pridelenie kameňolomov uchádzala aj neskoršie a viac ráz. Viackrát sa obecné zastupiteľstvo dovoľávalo prostredníctvom poslancov i ministerstva poľnohospodárstva, do kompetencie

ktorého ťažba a výroba kameňa patrili, nápravy, aby zakročili na riaditeľstve štátnych lesov v Žarnovici, ktoré prenajímalo hlinické kameňolomy, no stále márne; obecné zastupiteľstvo bolo vždy odbavené. Preto zástupcovia obce využili príležitosť r. 1925, keď mala v júni vypršať prenájomná zmluva s J. Krátkym, a už v marci podala sociálnodemokratická strana návrh obecnému zastupiteľskému sboru, aby sa obec uchádzala znovu o prenájom a aby tak *česť a pokoj v obci obnovila*. Návrh bol prijatý desiatimi hlasmi proti štyrom.¹²³ V návrhu sa súčasne odporúčalo, aby obec znovu podala žiadosť na ministerstvo poľnohospodárstva do Prahy s tým, aby sa jej prenájom kameňolomov umožnil a aby naň dostala prednostné právo. Zástupcovia obce súčasne žiadali, aby ich uznesenie podporovalo aj riaditeľstvo štátnych lesov v Žarnovici. Po rokovaníach im v Žarnovici prisľúbili, že obec bude mať prednostné právo na prenájom, no iba vtedy, ak vymení určitú časť pozemku pre stavbu štátnej píly v Hliníku n. Hr.

Hoci obec nemala v uvedenej časti chotára pozemky, predsa vstúpila do vyjednávania s majiteľmi. Keď sa jej podarilo zabezpečiť pozemok pod stavbu píly, ako náhradu mala za to dostať od štátu pridelené pasienky a prednostné právo na prenájom kameňolomov, pričom firme Ján Krátky a spol. obec navrhla, že sa vzdá nároku na prenájom, ak firma umožní každému občanovi, ktorý si to bude želať, stať sa členom účastinárskej spoločnosti. Firma však *toto spravodlivé mienenie zamietla a k pojednávaniu sa vôbec nedostavila*.¹²⁴

Keď sa potom 3. júna 1925 otvárali na riaditeľstve štátnych lesov v Žarnovici oferty, zistilo sa, že ponuky na prenájom kameňolomov v Hliníku n. Hr. podali traja záujemci: obec Hliník n. Hr., firma Ján Krátky a spol. z Hliníka n. Hr. a firma Jan Cingroš z Plzne. Prvý záujemca podal ponuku o 40 0/0, druhý o 175 0/0 a tretí dokonca o 313 0/0 vyššiu nad tzv. výkričnú cenu, stanovenú sumou 9000 Kč.¹²⁵ Podľa právnych i zvykových noriem nárok na prenájom mala mať česká firma. Keďže si však riaditeľstvo štátnych lesov v Žarnovici už pri vypisovaní súbehu vyhradilo v podmienkach právo dať kameňolomy do prenájmu tomu, koho uzná za oprávnenejšieho, rokovania o prenájme pokračovali i naďalej. Zástupcovia obce nakoniec uznali, že pre obec bude výhodnejšie, ak právo na ťažbu a spracúvanie kameňa dostane firma J. Cingroš, keďže je kapitálove i strojným vybavením silnejšia ako firma J. Krátky a spol. alebo ako obec a ako taká je teda aj schopnejšia intenzívnejšie pracovať a zamestnávať viacerých robotníkov. Ako ďalší argument, ktorý v danej situácii rozbrojov a sporov tiež zavážil a pravdepodobne aj rozhodol, bolo konštatovanie, že skôr prestanú spory v obci, ak kameňolomy bude mať v prenájme cudzia firma.¹²⁶

Keďže riaditeľstvu štátnych lesov a majetkov v Žarnovici šlo aj o získanie pozemku na stavbu štátnej píly v Hliníku n. Hr., rokovania o prenájme pokračovali aj 7. júna 1925, a to na zasadnutí obecného zastupiteľského sboru, na ktorom sa zúčastnil aj riaditeľ štátnych lesov a majetkov inž. Križka i správca lesnej správy v Hliníku n. Hr. inž. Bedáč. Prediskutoval sa nielen význam postavenia parnej píly pre miestne obyvateľstvo, ale znovu aj otázka prenájmu kameňolomov. Prítomní konštatovali, že v oboch prípadoch sa rozširujú pracovné príležitosti rovnako pre robotníkov, ako aj pre povozníkov. Čo sa však týkalo



Obr. 13. Žiar nad Hronom. Umelý šrotovací kameň (*stojan*). Foto A. Pranda 1962.

furmanstva, členovia zastupiteľského sboru mali k nemu vážne pripomienky a žiadali, aby nová firma pri furmankách nezamestnávala len príslušníkov jednej politickej strany, ako to robila firma stará, a súčasne pripomenuli, aby zamestnávala v prvom rade tunajšie (slovenské) robotníctvo. Po ubezpečení členov zastupiteľského sboru, že inž. Križko na tieto požiadavky obce upozorní novú firmu a že súčasne od nej pre občanov vyjedná odpadový kameň za nízku cenu na opravy alebo stavbu domov v obci, zastupiteľský sbor sa uzniesol vymeniť pozemky občanov pri 50 % náhrade od štátu a umožniť lesnej správe postaviť parnú pílu v Hliníku n. Hr.¹²⁷

No ako r. 1919, tak aj r. 1925 ostali záujmy obce nakoniec nepovšimnuté a kameňolomy boli prenajaté firme J. Krátky a spol. Ak 18. júla 1925 občania Hliníka n. Hr. iba ešte počúvajú, že veľkí páni zo starej spoločnosti, ktorí žialia, začali jazdiť po Zvolene, Bratislave a Prahe a tu za pomoci vplyvných pánov majú zvíťaziť¹²⁸ a ak sa verejne aj pýtajú, kde je ich ujednanie ohľadne postavenia píly, či to všetko bolo len nástrojom na zavedenie zastupiteľského sboru a celej obce a či ministerstvu poľnohospodárstva je milšie podporovať pár zámožných rodín ako celú obec,¹²⁹ výsledok bol nakoniec rovnaký: kameňolomy do prenájmu znovu získala firma J. Krátky a spol.

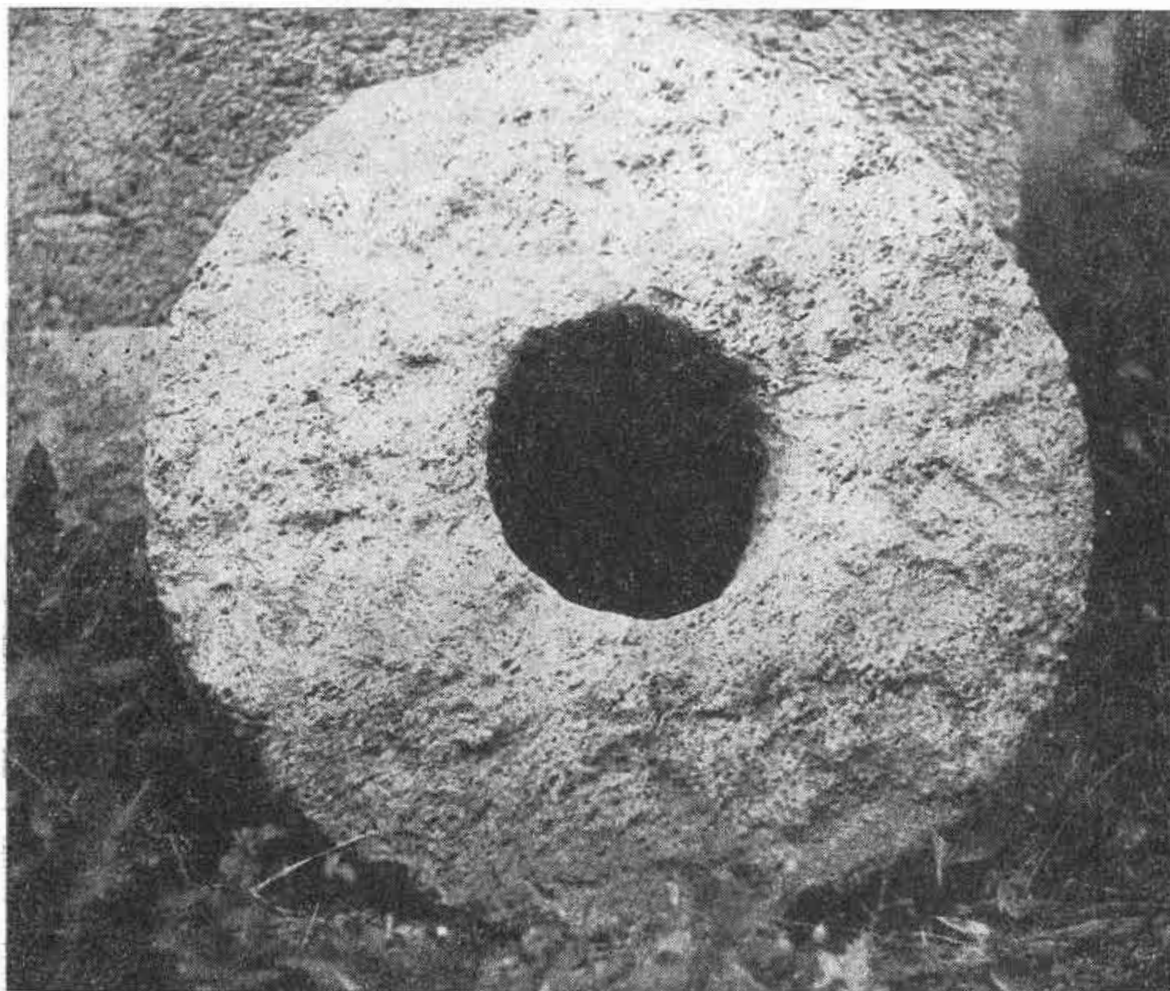
Toto rozhodnutie riaditeľstva štátnych lesov a majetkov je hodné povšimnutia aj z iných príčin. Ak sa vo viacerých odvetviach priemyselnej výroby už v druhej polovici r. 1920 prejavili prvky hospodárskej krízy z nadvýroby a ak odpredaj výrobkov viazol a sklady sa zaplňali, nemožno nepredpokladať, že by sa

hospodárska kríza nebola prejavila aj v kamenárstve. Nielen výroba, ale hlavne odbyt šrotovacích a mlecích kameňov silne pocítili prerušenie bývalých vnútorných trhov v rámci Uhorska a zúženie možností i na domácom trhu, ktorý sa v rámci ČSR ešte viac zúžil, keďže bol zaplavovaný vo všetkých odvetviach priemyselnej výroby lacnejšími českými výrobkami. Keď r. 1921 a v nasledujúcich rokoch začala pôsobiť hospodárska kríza, na Slovensku sa ešte viac zostrovala, lebo sa preplietala s krízou agrárnou, ktorá začala pôsobiť aj na Slovensku práve na začiatku dvadsiatych rokov.¹³⁰ Hospodárska kríza zostruje zápas o trhy, no súčasne prehlbuje aj sociálne rozpory,¹³¹ ako to vidíme aj v prípade Hliníka n. Hr. Ak sa na jednej strane kamenárski robotníci domáhajú spravodlivej odmeny, na druhej strane podnikatelia využívajú všetky možnosti zvýšiť výrobu a zabezpečiť si primerané zisky. Žiadajú jednak rozličné úľavy na daniach či iných poplatkoch (firma J. Krátky napríklad r. 1923 získala 20 percentnú zľavu na nájomnom, ktoré bolo v tom čase stanovené sumou 6800 Kč),¹³² jednak prevádzkové náklady znižujú prepúšťaním robotníkov a maximálnym využívaním pracovného času. Pokles zamestnanosti v tomto odvetví priemyselného podnikania nám vyjadruje tab. 3, zahrnujúca sklené huty, kameňolomy a hlinený tovar.¹³³

Tabuľka 3

Počet robotníkov	Časový termín
4241	normálny (priemerný) počet v rokoch 1920—1922
837	stav k 1. januáru 1923
1876	stav k 1. júlu 1923
1472	stav k 1. decembru 1923

Hoci nemáme presné údaje, koľko hliníckych a novobanských kamenárov zostalo v období prvej hospodárskej krízy bez zamestnania alebo koľkí si museli zamestnanie hľadať inde, napríklad na sezónnych poľnohospodárskych prácach na južnom či západnom Slovensku alebo v českých krajinách, predsa uvedené údaje jasne naznačujú, komu v prípade prenájmu hliníckych kameňolomov držalo stranu žarnovické riaditeľstvo štátnych lesov a majetkov. Riaditeľstvu, ako sa čoskoro ukázalo, vôbec nezáležalo na urovnaní niekoľkoročných sporov medzi občanmi a firmou J. Krátky a spol. ako nájomcom kameňolomov a podnikateľom, ani na efektívnejšej ťažbe kameňa, ba ani na zvýšení zamestnanosti a prekonaní hospodárskej krízy v kamenárskom priemysle. Príslušníci sociálno-demokratickej strany nadarmo verejne adresovali svoju otázku, či je ministerstvu poľnohospodárstva milšie podporovať zopár zámožných rodín ako celú obec a či to robí schválne preto, aby *sme tu aj ďalej v nenávisti proti sebe žili a dožili sa vecí aj hroznejších*.¹³⁴ Kameňolomy v Hliníku n. Hr. nakoniec dostala pridelené znovu firma J. Krátky a spol., a to podľa niektorých informátorov po vyplatení určitého odstupného J. Cingrošovi.¹³⁵



Obr. 14. Žiar nad Hronom. Nedokončený umelý mlecí kameň. Foto A. Pranda 1962.

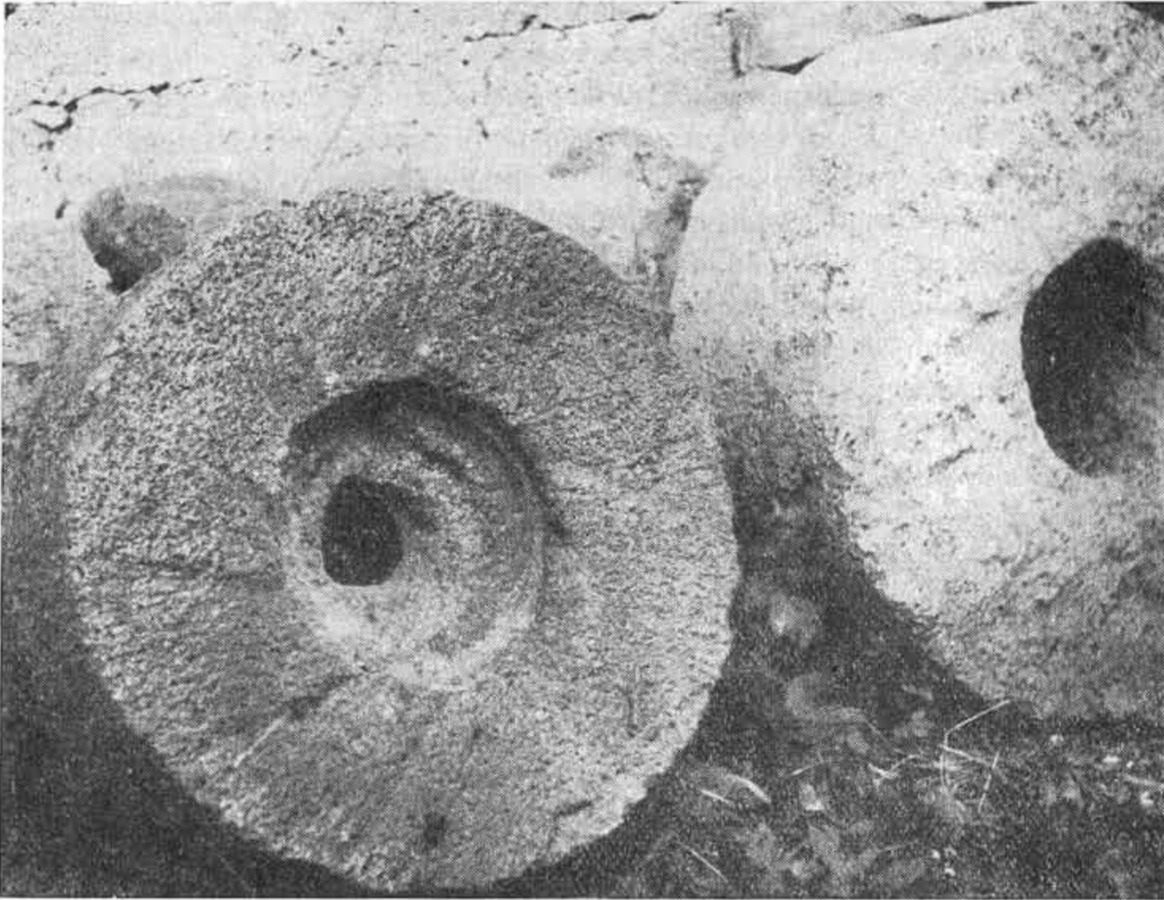
Predĺženie prenájomnej zmluvy na kameňolomy v prospech J. Krátkeho, pochopiteľne, nezostalo bez vplyvu na viacročný spor. Revolučná nálada kamenárskych robotníkov vzrástla, lebo aj do praxe revolučného hnutia v Hliníku n. Hr. sa čoraz nástojčivejšie dostávali otázky hospodárskych kríz za kapitalizmu a z nich vyplývajúcej nezamestnanosti, ktorá kamenársku výrobu citeľne zasiahla už v rokoch 1922 a 1923. Súčasne sa pritom poukazovalo aj na vzrast bohatstva a blahobytu podnikateľských vrstiev, zakupujúcich si často veci, robotníci v tom čase nedosiahnuteľné.^{135a} Všetky tieto otázky sa v Hliníku n. Hr. znovu dostali na pretras a spor sa veľmi vyostřil a nadobudol prudký spád pred obecnými voľbami r. 1927. Vtedy na schôdkach sociálnodemokratickej strany, na ktorých sa zúčastňovalo aj mnoho neorganizovaných robotníkov-kamenárov, často sa poukazovalo nielen na význam volebného práva, ale súčasne sa pretriasali aj staré bolesti, najmä to, ako niektorí bohatší gazdovia Hliníka n. Hr. i v nedávnej minulosti robili proti záujmom obce a chudoby. Spomínali sa vtedy ešte nezabudnuté veci okolo prenájmu kameňolomov, stavby štátnej pily a obecných pasienkov, ako aj niektoré iné otázky.¹³⁶

Po istej takejto schôdzke hneď na druhý deň, 9. októbra 1927, *zažili sme ukážky bieleho teroru, aký je možný len v Maďarsku, ale je trestný u nás.*

*Kamenárska firma Ján Krátky a spol. (ktorej majitelia sú agrárnici) prepustila z práce 14 robotníkov, aby si ju šli pýtať od socialistov. Eudia, ktorí previedli túto hnusnú vec . . ., šlapú zákony republiky. Celú vec sme oznámili súdu, lebo ide o zločin, na ktorý je trest až do 6 mesiacov.*¹³⁷ Deň pred voľbami, 15. októbra 1927, si firma zas zavolala starších robotníkov a oznámila im, že v pondelok môžu prísť do práce len v tom prípade, ak voľby dopadnú dobre pre agrárikov. *Za týchto okolností, pod takýmto hnusným terorom, sme šli do volieb. No ukázalo sa, že voličia vedia oceniť prácu, ktorú zástupcovia našej strany dosiaľ v obci vykonali, a podporovali náš program . . . Dostali sme 193 hlasov (a 6 mandátov), ľudáci 150 hlasov (a 5 mandátov), agrárnici 124 hlasov (a 4 mandáty).*¹³⁸

Že sa boj vyostroval aj naďalej a vôbec neutíchol, vidieť hlavne z nových protestov zameraných proti firme J. Krátky a spol. Prudko sa týmto pánom vyčítuje, že brať peniaze za furmanky a dividendy zo štátneho kameňolomu od prevratu bez zásluhy — to vedia,¹³⁹ ale platíť členské príspevky pre Slovenskú ligu, statočne hospodáriť v úvernom družstve, pripojiť sa podpismi na protest proti rothermerovskej propagande ap. — to nevedia.¹⁴⁰ Ďalej sa znovu verejne pertraktuje aj prípad prepustenia štrnástich robotníkov počas volebného boja. Kamenárska firma J. Krátky a spol. prepustenie odôvodňovala tým, že nemala pre nich prácu. *Pravdou však je, že na druhý deň po ich prepustení zháňala roľníckych synkov-ľudákov, aby šli robotovať. Priznávajú sami (J. Krátky a spol.), že niektorí robotníci opúšťajú prácu bez výpovede kvôli žatevným výhodám. My však vieme, že odchádzajú aj odborní robotníci-kamenári. Urobili by to však, keby zo zárobku, ktorý dostávajú, mohli vyžiť? A potom, či tam (v kameňolome — A. P.) robotníci už dostali aspoň jeden deň platenej dovolenky? Zato však sa im starostlivo vytrie z nemocenského poistenia každý vynechaný deň.*¹⁴¹ Ďalej sa ešte pripomínalo, že stále znemožňujú, aby v Hliníku n. Hr. konečne dostal byt obvodný lekár, tak potrebný, keďže len pri tak nedostatočnom technickom zariadení kameňolomu p. Krátkeho dosť často dochádza k úrazom.¹⁴²

Zlé hospodárske, pracovné a sociálne pomery kamenárov po prvej svetovej vojne, najmä podstatné obmedzenie výroby šrotovacích a mlecích kameňov, ktoré v minulých storočiach tvorili hlavnú pracovnú náplň oboch sledovaných stredísk, a dostatočné nevyužívanie možností výroby stavebného kameňa v dôsledku hospodárskej krízy spôsobovali, že početní kamenárski robotníci i majstri odchádzali cez letnú sezónu na žatevné práce. K sezónnym poľnohospodárskym prácam ich prinucovala nielen nezamestnanosť a všeobecná dražoba,¹⁴³ ale aj zlé sociálne polozenie i relatívna výhodnosť sezónarských prác. Na žatevných prácach sa napríklad dalo za 4—5 týždňov tvrdej roboty — a na tvrdú robotu boli kamenári zvyknutí od malička — dobre zarobiť. Jeden pár (kosec so žnicou) mohol doniesť *risu* (5—12 q) obilia.¹⁴⁴ Preto z Hliníka n. Hr. odchádzalo ročne asi 100 párov s početnými sezónarskými gazdami, pochádzajúcimi z obcí Dolná Ždáňa, Horná Ždáňa, Lovča, Hliník n. Hr., Dolná Trnávka, Prestavky ap.,¹⁴⁵ prípadne si v dvadsiatych a tridsiatych rokoch hľadali zamestnanie v kameňolomoch, pri stavbe železníc a ciest v bližšom i vzdialenejšom okolí.¹⁴⁶



Obr. 15. Ziar nad Hronom. Nedokončený šrotovací a mlecí kameň. Foto A. Pranda 1962.

Za jedenásť rokov trvania od svojho vzniku prekonala kapitalistická ČSR rad ťažkostí, až postupne koncom dvadsiatyh rokov dospela k zdanlivej konsolidácii hospodárstva. Kapitalistické hospodárstvo sa nielenže dostalo z povojnovej hospodárskej krízy, ale v rokoch 1925—1929 prešlo aj určitým konjunkturálnym vzostupom, takže priemyselná výroba prekročila predvojnovú úroveň zhruba o 25—30 0/0.¹⁴⁷ Slovensko však pre svoju priemyselnú zaostalosť stalo sa vyslovene príveskom vyspelých českých krajín a oblasťou zvýšeného vykorisťovania pracujúcich vrstiev.¹⁴⁸

Dočasný vzostup priemyselnej výroby v druhej polovici dvadsiatyh rokov nepriniesol však vo výrobe šrotovacích a mlecích kameňov očakávané oživenie. Nahradenie bývalých trhov Rakúsko-uhorskej monarchie inými trhmi (vnútornými či zahraničnými) sa nielenže nepodarilo, ale práve naopak: hlinícke a novobanské mlynské kamene stratili zväčša aj tie možnosti odbytu, ktoré sa spočiatku ukazovali. Stratili ich hlavne zásluhou kapitálove i technicky podstatne silnejšej konkurencie českej výroby, ktorá sa okrem toho usilovala, či už prenájmom, či priamo zastavovaním slovenskej výroby, úplne blokať slovenské kamenárstvo a odstrániť ho ako slabšieho partnera. Agrárna zaostalosť Slovenska sa v porovnaní s priemyselne rozvinutými západnými časťami ČSR po čiastočnej dezindustrializácii ešte viac zvýraznila.¹⁴⁹ V odvetví mlynárskeho priemyslu, na potreby ktorého priamo nadväzoval kamenársky priemysel svojimi šrotovacími a

mlecími kameňmi, kapitalistická racionalizácia v tomto období už takmer odstránila v ČSR aj posledné zvyšky malých vodných mlynov a celé odvetvie prebudovala na mlyny moderné, valcové. To, prirodzene, spôsobilo, že dopyt po mlynských kameňoch vo všeobecnosti podstatne poklesol. Poklesol natoľko, že v oboch skúmaných strediskách sa mlynských kameňov vyrábalo čím ďalej, tým menej. Nakoniec zostali už len možnosti dodávať mlynské kamene pre veterné mlyny,¹⁵⁰ ktorých sa ešte niekoľko skôr ako rarita udržalo na západnom Slovensku a východnej Morave, prípadne sčasti ich ešte vyvážať do Poľska,¹⁵¹ resp. Rumunska, v ktorých štátoch kapitalistický vývoj mlynárskeho priemyslu sa značne oneskoroval a ani v tridsiatych rokoch natoľko ešte nepokročil, aby výraznejšie ohrozil používanie mlynských kameňov z mäkkších materiálov, najmä z trachytu a ryolitu.

Postupne sa však aj tieto možnosti vyčerpali a obom strediskám nezostalo nič iné, ako výrobu šrotovacích a mlecích kameňov z trachytu a ryolitu úplne zastaviť a preorientovať sa takmer výlučne iba na výrobu rozličných druhov stavebného kameňa. Stavebný kameň sa potom — najmä v období ďalšej hospodárskej krízy v rokoch 1930—1934, i neskoršie — stal takmer jedinou náplňou bývalých kamenárskych podnikov v Hliníku n. Hr. i v Novej Bani. Používal sa predovšetkým pri tzv. núdzových prácach, uskutočňovaných obcami a mestami za žobračienky, na reguláciu potokov a riek, na opravu ciest ap.¹⁵² V menšej miere sa zo stavebného kameňa zhotovovali aj náhrobníky a náhrobné dosky.

Hospodárska kríza v tridsiatych rokoch znamená teda už definitívne zastavenie výroby šrotovacích a mlecích kameňov vo väčšom rozsahu. Ak sa v neskorších rokoch mlynské kamene ešte predávajú, ide poväčšine len o staršie nepredané zásoby a iba ojedinele — v prípade šrotovacích kameňov — o žarnovy vyrobené neskoršie, po skončení hospodárskej krízy. V tejto súvislosti treba totiž znovu pripomenúť, čo sme už skôr konštatovali, že rovnako hospodárske krízy, ako aj vojny majú v spôsobe života ľudu a v používaní určitých zariadení retardačné účinky.¹⁵³ Preto v prípade šrotovacích kameňov rozličných typov (na ručný, vodný alebo neskoršie aj na elektrický pohon) ide niekedy aj o výrobu novšiu. Žarnovy totiž nestratili svoju funkciu na slovenskej dedine ani v tridsiatych rokoch, ba ani v rokoch druhej svetovej vojny. Poľnohospodárska malovýroba v snahe po samostačnosti žarnovy na Slovensku i naďalej používala hlavne v rokoch povinných dodávok štátu, keď šlo o prekrytie a skonzumovanie určitého množstva zatajených obilnín. Treba však tiež povedať, že požiadavky drobných poľnohospodárov na výrobu nových šrotovacích kameňov neboli vysoké, keďže v týchto rokoch sa používali predovšetkým staršie, dávnejšie už kúpené a už predtým vyradené žarnovy.

Dokladom silne obmedzenej, resp. úplne zastavenej výroby je aj to, že mlynské kamene sa po dohotovení už dávnejšie prestali číslovať, keďže šlo naozaj len o výrobu ojedinelých kusov.¹⁵⁴ Výroba sa zastavila nielen pod vplyvom zostreného zápasu o trhy už predtým zúžené podstatným poklesom spotreby zásluhou prechodu mlynského priemyslu na modernú technológiu vymieňania, ale aj pod vplyvom obmedzení rozličnými colnými priehradami, v nebý-

valej miere rozšírenými zásluhou kartelových zmlúv. Situáciu kamenárskeho priemyslu na Slovensku za I. ČSR do určitej miery zhoršovala aj tzv. monopolná dávka z traskavín. Táto dávka bola pre celé územie štátu jednotná. No keďže slovenské bane a kameňolomy museli zdolať väčšie geologické ťažkosti ako bane české, zvýšená spotreba traskavín sa prejavila vo zvýšení výrobných nákladov, čo sa nakoniec odrážalo v neschopnosti konkurovať kamenárskym výrobkom českým.¹⁵⁵ Preto z tohto hľadiska posudzujúc situáciu kamenárskeho priemyslu na Slovensku v období I. ČSR možno pripustiť, že niekedy aj jednotný právny predpis alebo jednotné hospodárske opatrenie v štáte neznamená vždy zjednotenie výrobných podmienok, na čo sa už vtedy — často aj v iných priemyselných odvetviach — poukazovalo.¹⁵⁶

Záverom teda možno konštatovať, že súhrn všetkých faktorov, ktoré sme sa usilovali podrobnejšie rozobrať, za I. ČSR spôsobil nielen sťaženie konkurencie, ale nakoniec aj obmedzenie a postupne úplné zastavenie výroby. V Novej Bani sa výroba zastavila už r. 1930, keď kameňolomy prenajal J. Vinduška a zatvoril ich, aby mu nekonkurovali. V Hliníku n. Hr. k zatvoreniu kameňolomov nedošlo zásluhou samých kamenárov-robotníkov. Narastanie revolučného ducha¹⁵⁷ medzi nimi podnietilo ich nakoniec založiť si kamenárske družstvo *Trachyt* r. 1933, ktoré výrobu i naďalej udržalo. A hoci v kamenárskom družstve *Trachyt* v Hliníku n. Hr. výroba šrotovacích a mlynských kameňov bola pomerne skromná a zriedkavá, predsa založenie tohto družstva reprezentuje novú etapu vo vývoji kamenárskej výroby v tomto stredisku, ktorá si zaslúži osobitnú pozornosť. Preto družstevnému podnikaniu *Trachytu* v Hliníku n. Hr. a *Ryolitu* v Novej Bani venujeme v budúcnosti osobitný príspevok.

P o z n á m k y

¹ D. A n d r u s o v, *Geológia a výskyt nerastných surovín Slovenska*. Slovenská vlastiveda, zv. I. Bratislava 1943, 44, 71 atď.

² Ide predovšetkým o obce Hliník nad Hronom a Nová Baňa (okres Žiar nad Hronom), v ktorých výroba ručných i vodných mlecích kameňov z trachytu a ryolitu je historicky doložená niekoľko storočí. Ďalšie významné stredisko kamenárskej výroby je Žiar nad Hronom (prv Svätý Križ nad Hronom), v ktorom sa vyrábajú zas umelé mlecie kamene z limnokvarcitu, a to počínajúc druhou polovicou 19. stor., slúžiace na jemné mletie obilnín alebo minerálov. Okrem týchto stredísk sa materiál na výrobu mlecích kameňov ťažil a sporadicky spracúval aj v niektorých iných obciach (napr. Vyhne, Slaská ap.), no tu výroba nikdy nedosiahla taký význam ako v spomenutých troch strediskách.

³ Št. J a n š á k, *Slovensko v dobe uhorského feudalizmu*. Hospodárske pomery od roku 1514 do roku 1848, Bratislava 1932, 41. — F. H o u d e k, *Průmysl a obchod*. Slovenská čítanka, Praha 1910, 141.

⁴ *Ottův Slovník naučný*, díl XXV, Praha 1906, 636—637. — *Masarykův Slovník naučný*, díl VII, Praha 1933, 322. — T e y s s l e r — K o t y š k a, *Technický slovník naučný*, díl XIII, Praha 1937, 1030.

⁵ J. D o h n á n y, *Vulkanizmus a jeho útvary na okolí Kremnice*. SMSS II, 1897, 181.

⁶ A. K m e t, *Veleba Sitna*. Tovaryšstvo I, 1893, 189 (pozn. 85).

⁷ B. Z o r k o v s k ý, *Naše stavebné a dekoračné kamene*. Příroda a spoločnosť III, 1954, 25.

⁸ J. D o h n á n y, *Vulkanizmus*, 182.

⁹ J. B a r v í ř, *O západních Karpatech v Uhrách*. Přehled zeměvědný. Slovenská čítanka, Praha 1910, 40.

sumu, pričom sa platilo podľa veľkosti (priemeru) mlynského kameňa. V ktorom období sa poplatky upravili na dva haliere od šúcha, nepodarilo sa nám zistiť.

³⁸ *Intrata* bola akýmsi dohovorom, podľa ktorého mohol podnikateľ za dohodnutú sumu arendy vyrobiť len určité množstvo výrobkov, resp. mohol vyrobiť len výrobky v stanovenej sume. Od takto dohodnutých výrobkov podnikateľ (prenajímateľ) osobitný poplatok — okrem nájomného — neplatil. Ak však dohodnutú sumu akýmkoľvek spôsobom prekročil, od ďalších kusov mlynských kameňov i ostatných druhov výrobkov musel zaplatiť tzv. *intratu*. Tieto poplatky odvádzal každý rok osobitne banskej komore v Banskej Štiavnici. — Podľa iných informátorov *intrata* (*intrada*) bola osobitným poplatkom za vyťažený materiál (kameň). Množstvo hotových výrobkov skubíkoval lesný dozorca vždy za určité obdobie, pričom za vyťažený materiál sa zaplatila minimálna suma, ktorej výška sa stanovila už vopred podľa jednotlivých druhov výrobkov. Podľa toho by teda *intrata* bola poplatkom za vývoz kameňa ako materiálu.

³⁹ *Vývozné poplatky* sa odvádzali prenajímateľovi kameňolomov podľa veľkosti (priemeru) mlynských kameňov. Platili sa však aj od ostatných druhov výrobkov (kresaného či iba lámaného kameňa) bez ohľadu na výšku nájomného. Vyúčtovali sa vždy mesačne pozadu. V prípade Novej Bane ich podnikateľ odvádzal do mestskej pokladnice (pozri č. 7384/1940 z 30. októbra 1940 — *Výtah zo zápisnice o zasadnutí obecného zastupiteľstva obce Nová Baňa, konaného 30. októbra 1940 vo veci ustálenia dražobných a zmluvných podmienok prenájmu obecných kameňolomov, patriacich do vlastníctva obce Nová Baňa, bod č. 10 a—d*). Vývozné poplatky boli určené takto: a) od vyvezených mlynských kameňov o priemere do 24 cólov od kusa 15.— Ks; b) od mlynských kameňov o priemere vyše 24 cólov od kusa 20.— Ks; c) od 1 m³ kockových kameňov akéhokoľvek tvaru čisto alebo hrubo okresaných 12.— Ks; d) od 1 m³ lámaného kameňa 2.— Ks. V prípade Hliníka n. Hr. sa vývozné poplatky ako *intrata* odvádzali banskej komore v Banskej Štiavnici prostredníctvom Riaditeľstva Štátnych lesov a majetkov v Žarnovici.

⁴⁰ Pozri fond *Revištské komorné panstvo — Žarnovica*, krab. č. 39, hlavne *Kniska uhrady mlinskich kamenow na rok 1851/2*, v Ústrednom banskom archíve v Banskej Štiavnici. Podľa tohto zoznamu panstvo vykúpilo:

- 2 ks mlynských kameňov 4 šúchových po 1 f 36 x,
- 222 ks mlynských kameňov 3 šúchových po 1 f 12 x,
- 64 ks mlynských kameňov 2 šúchových po — f 48 x,
- 390 ks mlynských kameňov 1 šúchových po — f 24 x,

v celkovej sume 476 f 48 x do týchto kamenárov v Hliníku n. Hr.: Štefan Figuli, Martin Letko, Jozef Letko, Jozef Šauša, Ján Laclav, Martin Šovčík, Michal Kučera, Kubo Sámel, Juraj Ďuriška, vdova Chmelová, Ján Hlinka-Šebo, Jozef Ďuriška, Juraj Ďuriška ml., Ján Šovčík, Ondrej Marčok, Ondrej Šebo, Ondrej Hrnčiar, Michal Figuli, Juraj Pročka, Martin Kliman, Ondrej Krajčí, Ondrej Sámel, Ondrej Pukač, Jozef Majerský, Michal Benčát, Juraj Majerský atď.

⁴¹ Pozri fond *Revištské komorné panstvo — Žarnovica*, krab. č. 39, v Ústrednom banskom archíve v Banskej Štiavnici a E. Arató, *K hospodárskym dejinám Slovenska od roku 1849 do 1900*. HC I, 1953, 432.

⁴² Martin Kliman (nar. 1875), Martin Šauša (nar. 1878), Ján Nemčík (nar. 1898) atď.

⁴³ Podľa viacerých informácií bolo v Hliníku n. Hr. pôvodne 32 gruntov (dvorov, gazdovstiev). Farský grunt bol ako tridsiaty tretí. Keďže každý gazda si mohol otvoriť baňu na svojom pozemku, pôvodne bolo údajne otvorených 32 baní-kameňolomov, ktoré sa pri komašácii násilne i napriek protestom pričlenili k banskej komore.

⁴⁴ Kameňolomy pomenované podľa pôvodných majiteľov sú: Bartošeje baňa, Letkeje baňa, Firáčkina diera, Sámeleje baňa, Panských baňa, Majerskeje baňa, Lakošeje baňa, Kováčeje baňa, Trubeneje baňa, Kukajka, Hlaváň, Starý Hlaváň atď. Kameňolomy sa tu všeobecne nazývajú baňami. Termín kameňolom sa nepoužíva na označenie miesta ťažby kameňa na výrobu mlynských kameňov. Dierou tu rozumejú baňu, vedenú do vrchu v podobe štólne. Kameň sa v nej ťažil v smere žily a sčasti sa v nej hneď aj opracoval. V Letkeje diere sa údajne mohol povozník aj s vozom obrátiť. Ešte po prvej svetovej vojne boli niektoré bane pomerne dobre zachované. — Okrem pomenovania baní podľa pôvodného majiteľa niektoré bane majú meno aj podľa iných znakov: Na Močarinách, Háj, Podzásypská baňa, Horná baňa, Staré bane, Nad (Pod) Bralcom ap.

⁴⁵ E. Arató, c. d., 431.

⁴⁶ E. Arató, c. d., 432.

⁴⁷ J. Purš, *K problematice průmyslové revoluce v českých zemích a na Slovensku*. HC IV, 1956, 61.

⁴⁸ J. Čaplovič, *Topographisch-statistisches Archiv des Königreichs Ungarn II*, Wien 1821, 63.

⁴⁹ J. Novotný, *Vývoj priemyselnej výroby na Slovensku v prvej polovici XIX. storočia*, Bratislava 1961, 216.

⁵⁰ J. Novotný, c. d., 215.

⁵¹ J. Novotný, c. d., 219.

⁵² Technický pokrok v tzv. anglo-amerických mlynoch spočíval v tom, že pieskovcové kamene nahradili kameňmi z tvrdších nerastov, čo zvyšovalo výkon mlecieho zariadenia a skvalitňovalo celkové vymieľanie. — J. Novotný, c. d., 251.

⁵³ J. Purš, c. d., 61–62.

⁵⁴ F. Houdek, c. d., 137.

⁵⁵ Kamenársku dielňu na výrobu umelých a kvarcových mlecích kameňov a bubnov založili podľa informácií Jozefa Zemana-Grünfelda (nar. 1895 v Novej Bani) podnikatelia Schwartz, pochádzajúci z Nitry, a Von Behrle, pochádzajúci z Hesenska. Po ich smrti podnik pod názvom Schwartz–Behrle prevzal Zimmermann, Schwartzov zať. Po jeho smrti viedla jeho manželka firmu až do r. 1944.

⁵⁶ A. Paulíny, *K stavbám železníc na Slovensku v rokoch 1836–1867*. HŠ III, 1957, 76n. — A. Ledererová, *Počiatky priemyselného kapitalizmu v Uhorsku*, Bratislava 1954, 29. — J. Novotný, c. d., 273. — J. Purgina, *Vývoj železníc na Slovensku od roku 1837 so zreteľom na Bratislavu*, Bratislava 1957, 95.

⁵⁷ Marx — Engels — Kautský, *O socialistickém programu*, Praha 1947, 4.

⁵⁸ J. Pelikán, *Třídní rozklad vesnice*, Praha 1950, 107.

⁵⁹ A. Ledererová, c. d., 29.

⁶⁰ J. Novotný, c. d., 267.

⁶¹ V časti o hospodárskych a sociálnych pomeroch kamenárov, ktorú pripravujeme osobitne, uvidíme, že im k tomu v značnej miere dopomohlo práve nepriame zúčastňovanie sa na výrobe šrotovacích a mlecích kameňov, inými slovami a presnejšie: práve furmanstvo, ktoré bolo oveľa výnosnejšie, hoci nebolo zamestnaním každodenným ako vlastné lámanie kameňa v bani alebo kresanie a zhotovovanie mlecích kameňov. Preto hospodársky lepšie situovaní roľníci usilovali sa stať členmi každej účastinárskej spoločnosti a z tých istých príčin zakupovali si aj podiely kamenárskeho družstva Trachyt v Hliníku n. Hr. v tridsiatych rokoch 20. stor. a limitovali súčasne aj počet zakúpených podielov, keďže podľa ich počtu sa stanovoval aj počet furmanských dní. Na ilustráciu stačí vari uviesť, že pred prvou svetovou vojnou zarobil kamenár za 12 hodín práce u Št. Majerského 20 grajciarov, furman však, ak sa dva razy obrátil pri zväžaní kameňov z bane do obce, dostal 6–7 zlatých. Za prvej ČSR bola priemerná denná mzda kamenára okolo 25 Kč, furman zarobil za deň 80–100 Kč. Preto gazdovia chovali bežne aj 4–6 koní a kvôli furmanke mávali viacerých sluhov.

⁶² V. Lenin, *Spisy III*, Bratislava 1952, 324–325. — J. Novotný, c. d., 267.

⁶³ E. Arató, c. d., 432.

⁶⁴ E. Arató, c. d., 477.

⁶⁵ Pozri fond *Revištské komorné panstvo — Žarnovica*, krab. č. 39 (účtovný materiál z rokov 1851–1879) v Ústrednom archíve banskom v Banskej Štiavnici. Zachovaný archívny materiál sa končí rokom 1879, čo by mohlo potvrdzovať náš predpoklad, že rok 1880 je rokom vzniku účastinárskej spoločnosti pod názvom *Hlinická továrň na mlynské kamene*. Jej písomnosti sa nám doteraz nepodarilo objaviť. Príčinu jej založenia možno vidieť zaiste aj v snahe rozšíriť, resp. spriemyselniť výrobu mlynských kameňov a vylúčiť konkurenciu súkromných podnikateľov z Novej Bane. Pozri aj P. Zs. Pach, *Magyar gazdaságtörténet*, Budapest 1952, 82. — E. Arató, c. d., 431.

⁶⁶ Štefan Majerský (1851–1922 v Hliníku n. Hr., s prímenním Smitkeje alebo Panských) pôvodne študoval spolu s Richardom Osvaldom teológiu. Pred vysviackou však vystúpil a začal podnikáť. Spočiatku bol v *Hlinickej továrni na mlynské kamene* účtovníkom (Buchhalter). Počínajúc rokom 1900 už sám vedie *Mlynsko-kamenársku spoločnosť*, ktorej je riaditeľom (pozri *Pamätná kniha*, str. 251, zápis z r. 1901). Nepodarilo sa nám zistiť, či v tomto prípade ide o novú účastinársku spoločnosť alebo o nové pomenovanie prvej spoločnosti. Keďže Št. Majerský mal početné známosti na ministerstvách v Budapešti, podarilo sa mu pomerne ľahko získavať veľké erárne objednávky (napr. stavebného kameňa na reguláciu

Hrona, na reguláciu Dunaja, mlynských kameňov ap.). Neskoršie podnikal aj v Novej Bani.

⁶⁷ M. Kliman (nar. 1875 v Hliníku n. Hr., zať Št. Majerského) uvádza, že Majerský začal podnikáť r. 1881. V Hliníku n. Hr. podnikanie skončil r. 1911. Iní informátori (Ondrej Blahús, nar. 1883) uvádzajú, že Št. Majerský mal bane v Hliníku n. Hr. v prenájme 12 rokov, ďalší zas 20 rokov.

⁶⁸ Michal Truska (nar. 1882 v Novej Bani) i Jozef Zeman-Grünfeld (nar. 1895 v Novej Bani) uvádzajú, že *Novobanská továreň na mlynské kamene* vznikla r. 1893 a zanikla r. 1918. Jej zakladateľmi boli Ján Černický (Cserniczky), ktorý poskupoval práva mešťanov, udelené im mestským úradom na otvorenie baní a spracúvanie kameňa, aby sa zbavil konkurencie, a Pavol Belica (Belicza), advokát, ktorý bol v tom čase poslancom. Podnik — účastinársku spoločnosť viedli až do r. 1911, keď vedenie prevzal J. Duriš.

⁶⁹ *Az Ujbányai malomkőgyár részvénytársaság alapszabályai.*, Léva 1909, § 3, str. 2, uvádza, že valné zhromaždenie bolo 20. augusta 1893.

⁷⁰ *Novobanská továreň na mlynské kamene* (Ujbányai malomkőgyár részvénytársaság) ako účastinárska spoločnosť vydala 400 účastín po 200 korún (c. d., § 5, str. 3).

⁷¹ E. Árató, c. d., 341.

⁷² M. Kliman (nar. 1875) uvádza, že židovský priekupník Hoffmann v Parkáne (teraz Štúrovo) bol najväčším odberateľom hliníčkových mlynských kameňov. Šrotovacie i mlecie kamene dopravovali mu na pltiach alebo na vozoch.

⁷³ M. Kliman (nar. 1875).

⁷⁴ Ján Nemčík (nar. 1898 v Hliníku n. Hr.), no i niektorí ďalší informátori uvádzali, že pred prvou svetovou vojnou mávali viacerí gazdovia až 4 sluhov, ktorých držali iba na dopravovanie mlynských kameňov z Hliníka n. Hr. do Parkánu. Jedna cesta trvala približne týždeň.

⁷⁵ M. Kliman pripomenul, že jedna účastina v *Mlynsko-kamenárskej spoločnosti* stála asi 500 alebo 600 korún bez zápisného, čo na ten čas boli veľké peniaze. Preto členmi účastinárskej spoločnosti sa mohli stať len naozaj bohatí gazdovia. Stanovenie takej vysokej sumy za jednu účastinu úplne vylučovalo možnosť chudobnejším roľníkom a kamenárom stať sa členmi spoločnosti.

⁷⁶ M. Kliman uvádza mená dvoch účastinárov z Novej Bane: Sopúšek a Wagner. Z Hliníka n. Hr. účastinárom bol napr. otec informátora Ján Kliman (1833—1914), ktorý mal v účastinárskej spoločnosti funkciu inšpektora (Ausseher) a súčasne bol aj vedúcim kameňolomu.

⁷⁷ M. Kliman ako najstarší informátor uvádzal obe možnosti ako správne.

⁷⁸ M. Kliman uvádza, že účastinárov z Hliníka n. Hr. bolo veľa, no boli aj z iných obcí. Účastinármi z Hliníka n. Hr. okrem organizátora tejto účastinárskej spoločnosti, Št. Majerského, boli Martin Chmelo-Kováčeje (starý otec informátora po matke), Ján Kliman-Sečkáreje (informátorov otec), Štefan Figuli-Lakošeje ai. — Ondrej Blahús (nar. 1883 v Hliníku n. Hr.) uviedol ešte týchto účastinárov: Ján Chmelo-Dolnickeje, Ondrej Chmelo-Hrnčiareje a Juraj Chmelo-Pivarčeje, pričom hlavné a rozhodujúce slovo v účastinárskej spoločnosti mal Št. Majerský ako riaditeľ, Ján Kliman-Sečkáreje ako vedúci kameňolomu a Ján Chmelo-Dolnickeje ako pokladník. Že ide naozaj o najbohatších gazdov, uvádzame informácie O. Blahúsa; najväčším gazdom na začiatku 20. stor. bol Ján Chmelo-Dolnickeje, ktorý vlastnil 33 kat. holdov (pričom jeden grunt mal pôvodne 18 kat. holdov pôdy). Celé grundy (gazdovstvá) v tomto období mali ešte Jozef Chmelo-Hrnčiareje, Jozef Chmelo-Kováčeje, Ondrej Figuli-Cibuleje, Ján Kliman-Sečkáreje, Ján Figuli-Lakošeje, Martin Macko-Debnáreje, Chmelo-Sámeleje ai. Pred prvou svetovou vojnou aj Ján Krátky-Trubeneje. Ako z mien vidieť, viacerí z nich boli členmi účastinárskej spoločnosti.

⁷⁹ M. Kliman.

⁸⁰ M. Kliman uvádza, že v Hliníku n. Hr. boli tri šopy (*pajty* — budovy s murovanými piliermi a dreveným krovom, v ktorých sa opracúvali mlynské kamene i ostatné kamenárske výrobky načisto). Najstaršia bola erárna a najímala sa vždy spolu s árendou. Bola to pôvodne pajta, ktorú dalo postaviť ešte panstvo, keď vo svojej réžii vyrábalo mlynské kamene. *Pamätná kniha* ju viac ráz spomína, lebo neraz vyhorela (str. 64 — 20. februára 1834 zhoreli tri pajty a s nimi asi 500 ks mlynských kameňov; str. 247 — 7. novembra 1904 zhorela pajta aj s bočnými staviskami a s ňou asi 500 ks mlynských kameňov, ktoré sa v ohni rozsypali). Druhú pajtu si postavila účastinárska spoločnosť ku kaštielu. Tretia pajta bola takisto účastinárskej spoločnosti. V súčasnosti už nestojí ani jedna. V Novej Bani mala účastinárska spoločnosť tiež tri pajty.

⁸¹ Po prvej svetovej vojne kameňolomy dávalo do prenájmu riaditeľstvo štátnych lesov a majetkov v Zarnovici.

⁸² Kvôli stručnému prehľadu uvádzame rozpätia rokov podnikania jednotlivých účastníarskych spoločností či podnikateľov vo všetkých strediskách. Pripomíname však, že roky sú iba orientačné, keďže údaje informátorov sa značne odlišovali a ich správnosť sme si doteraz neoverili archívnym výskumom.

Hliník n. Hr.

1880 (?) — 1892 (?) Hlinícka továreň na mlynské kamene,
1893 (?) — 1911 (?) Mlynsko-kamenárska spoločnosť (Št. Majerský),
1912 (?) — 1918 (?) Žilinčan a spol.,
1920 — 1932 Ján Krátky a spol., Gabriel Krátky a spol.,
1933 — 1938 Trachyt, kamenárske družstvo,
1939 — 1944 Filip Majerský a spol.,
1945 — 1949 (?) Stavebná správa ČSD Kozárovce, potom Krupina,
1949 — 1959 Bazaltové kameňolomy, n. p., Lučenec, závod Žiar n. Hr.,
1960 — Stredoslovenský kameňopriemysel, n. p., Žilina, závod Žiar n. Hr.

Nová Baňa

1893 — 1918 Novobanská továreň na mlynské kamene,
1919 — 1921 Št. Majerský,
1921 (?) — 1927 (?) Ján Kliman — Martin Kliman a spol.,
1927 (?) — 1930 (?) Ján Krátky a spol.,
1930 — 1940 Jaroslav Vinduška (nepracovalo sa),
1941 — 1948 (?) Ryolit, kamenárske družstvo,
1949 — 1959 Bazaltové kameňolomy, n. p., Lučenec, závod Žiar n. Hr.,
1960 — Stredoslovenský kameňopriemysel, n. p., Žilina, závod Žiar n. Hr.

Žiar nad Hronom

1867 (?) — 1944 Schwartz—Behrle, neskoršie pod týmto pomenovaním Zimmermann,
1945 — 1948 (?) ?
1949 — 1959 Bazaltové kameňolomy, n. p., Lučenec, závod Žiar nad Hr.,
1960 — Stredoslovenský kameňopriemysel, n. p., Žilina, závod Žiar n. Hr.

Podľa informácií J. Nemčika firma Schwartz—Behrle pôvodne pracovala v Hliníku n. Hr. Tu spracúvala kremenný kameň z baní v Močarínach a v Háji. Neskoršie sa presťahovala do Sv. Kríža n. Hr. a tu začala spracúvať aj kremenný kameň z Krížskeho hája a z obcí Slaská, Lutíla a Kremnička. Dôkazy o pôsobení tejto firmy v Hliníku n. Hr. možno nájsť na násype pri kaštieli. V násype, spadajúcom do Hrona, sú ešte dnes početné *panosy* a *karosy*, časti, z ktorých sa skladá umelý mlecí kameň.

⁸³ L. B a r a n, c. d., 91, 92.

⁸⁴ *Ausweis ueber die in dem Militairjahre 1852 umfassend den Zeitraum vom 1-ten Nov. 1851 bis letzten Octobers 1852 für in Hlinik verkaufte Mühlsteine eingebrachte und dem H (errn) H (errschafte) Revisstyer Kuntamte übergeben Taxgelder.* Fond Revištské komorné panstvo — Žarnovica, krab. č. 39 (1851—1879), v Ústrednom banskom archíve v Banskej Štiavnici. V tej istej krabici pozri aj *Kniska uhrady mlinskich kamenow na rok 1851/2 — Pltíve mlinske kamene.*

⁸⁵ Kniha objednávok *Novobanskej továrne na mlynské kamene* je vedená od 3. júna 1913 do 12. augusta 1915. Na preštudovanie nám ju sprístupnil Jozef Zeman — Grünfeld (nar. 1895 v Novej Bani) a nachádza sa v jeho vlastníctve. Kniha obsahuje tieto položky:

1913 — od č. 46 do 63 a od č. 1 do 46,
1914 — od č. 47 do 116 a od č. 1 do 41,
1915 — od č. 42 do 63 a od č. 1 do 12.

Ako vidieť, ročné uzávierky sa robili vždy ku dňu 31. júna. Dňom 1. júla sa tu začína nový účtovný rok a súčasne aj nové číslovanie objednávok od č. 1.

⁸⁶ M. Kliman i niektorí iní informátori z Hliníka n. Hr. uvádzajú, že výroba mlynských kameňov tu bola vždy väčšia ako v Novej Bani.

⁸⁷ Keďže Št. Majerský mal i niektoré štátne objednávky, aby ich mohol splniť, vďaka svojim stykom a známostiam, viacerých kamenárov dal vyreklamovať z vojenskej služby v záujme splnenia erárnych objednávok (M. Kliman).

⁸⁸ Uvádzané údaje i pri najväčšej našej snahe treba pokladať iba za približné. Ak nám

v príslušnom účtovnom roku časť údajov chýba, výsledný sumár dávame do zátvorky. V prípade mlynských kameňov ide o kamene rozličnej veľkosti. Pôvodne sa merali na šúchy (5,5, 5, 4,5, 4, 3, 2 a 1), neskoršie na cóly alebo centimetre. Ich cena sa určovala podľa priemeru (v šúchoch alebo cólach) a podľa hrúbky (v centimetroch) takto:

1852 — 5,5 šúchový stál 2 f 24 x, 5 šúchový 2 f, 4,5 šúchový 1 f 48 x, 4 šúchový 1 f 36 x, 3 šúchový 1 f 12 x, 2 šúchový 48 x, 1 šúchový 24 x.

1914 — priemer 20 cólav sa násobil hrúbkou kameňa meranou v cm, hodnotou 1,20

ø 22 — 1,20,	ø 38 — 2,30,
ø 24 — 1,20,	ø 40 — 2,55,
ø 30 — 1,40,	ø 42 — 2,80,
ø 32 — 1,45 (1,5),	ø 44 — 3,10,
ø 34 — 1,55,	ø 46 — 3,80,
ø 36 — 2,10,	ø 48 — 4,40.

Podľa toho mlynský kameň s priemerom napríklad 30 cólav (asi 80 cm) a hrúbkou 20 cm stál 2,80 zl.

⁸⁹ Do stavebného kameňa zahrnujeme všetky ostatné kamenárske výrobky okrem mlynských kameňov, teda stĺpy, platne, schody, medzníky, lámaný kameň, drvinu, piesok atď. Keďže vyčíslenie na kusy alebo kubické metre nie je pri rôznorodosti týchto výrobkov vôbec možné, upúšťame od vyčíslenia a uvádzame len výslednú sumu. Čo sa týka sumy, treba pripomenúť, že zahrnuje v sebe aj rozličné prirážky a zľavy, poskytované jednotlivým kupcom podľa kľúča, ktorý sa nám nepodarilo rozlúštiť.

⁹⁰ Účtovný rok sa začínal 1. novembra a končil 31. októbra. Cez prvú svetovú vojnu sa účtovný rok začínal 1. júla a končil 31. júna. V účtovnom roku 1912—1913 poznáme len posledné položky, a to od 3. júna do 31. júna, kým v účtovnom roku 1915—1916 zas len prvé položky, a to od 1. júla do 12. augusta. Keďže ostatné položky nepoznáme, dávame výsledné údaje v týchto rokoch do zátvorky.

⁹¹ Š. Janšák, c. d., 41.

⁹² Najväčším z nich bol už uvedený priekupník Hoffmann v Parkáne (Štúrovo), ktorý vykupoval všetky mlynské kamene, čo Hliničania dopravili plfami či vozmi v druhej polovici 19. stor. k Dunaju.

⁹³ Obráz o rozsahu nákupov Št. Majerského si utvoríme, ak uvedieme jednak termíny nákupov, jednak množstvo výrobkov. Tak kúpil 20 ks kvádrov a stĺpikov (3. 6. 1913), 27 ks platní (18. 8. 1913), 90 m³ rozličných výrobkov (24. 9. 1913), 7 ks platní (30. 9. 1913), 58 ks kvádrov a 32 stĺpikov (3. 5. 1914), 45 ks stĺpikov a 37 ks platní (9. 5. 1914), veľké množstvo platní (27. 5. 1914), 86 ks platní (20. 6. 1914), 9 ks platní a 10 ks stĺpikov (11. 7. 1914), 72 ks platní (21. 7. 1914), 12 ks okresaných i neokresaných platní atď.

⁹⁴ Pisomne túto jeho priekupnícku činnosť nemáme doloženú, predpokladáme ju však aj na základe údajov niektorých informátorov.

⁹⁵ Kniha objednávok, č. 116, z 31. júna 1914.

⁹⁶ Kniha objednávok: 50 ks platní 28. 10. 1913, 111 ks platní 13. 12. 1914.

⁹⁷ Kniha objednávok: 27 ks 29. 1. 1914, 43 ks 28. 2. 1914, kvádre rozličnej veľkosti 29. 3. 1914, tesané kamene 16. 5. 1914, 5 ks platní 27. 5. 1914, 183 m³ štrku 5. 3. 1915.

⁹⁸ Kniha objednávok, č. 98, z 27. 5. 1914.

⁹⁹ Pozri pozn. 95.

¹⁰⁰ E. Arató, c. d., 431.

¹⁰¹ J. Svetoň, *Obyvateľstvo Slovenska za kapitalizmu*, Bratislava 1958, 155. Ide o tieto obdobia kríz: v rokoch 1878—1884 bola kríza poľnohospodárska, 1886—1892 a 1897—1906 kríza v priemysle; štvrtá kríza bola tesne pred prvou svetovou vojnou.

¹⁰² L. Baran, c. d., 92.

¹⁰³ Konopný olej sa v minulých storočiach lisoval nielen na veľkostatkoch, ale aj podomácky na primitívnych mlynčekoch. Pozri J. Čaplovič, c. d., 45.

¹⁰⁴ Lanový olej lisovali hlavne v Liptove a na Spiši, kým konopný olej zas na južnom Slovensku, hlavne v Nitrianskej stolici. Pozri J. Čaplovič, c. d., 45. Tiež J. Čaplovič, *Gemälde von Ungarn*, Band II, Pest 1829, 101. — J. Novotný, c. d., 231.

¹⁰⁵ J. Svetoň, c. d., 329.

¹⁰⁶ A. Ledererová, c. d., 222.

¹⁰⁷ J. Purš, c. d., 63.

¹⁰⁸ Hlavnými spoločníkmi Zilničana boli dvaja mäsiari: Kabina a Barančok.

¹⁰⁹ M. Klíman ako za Št. Majerského uvádza, že Št. Majerský podnikal v Novej Bani od

skončenia prvej svetovej vojny až do svojej smrti r. 1922. Potom vedenie účastinárskej spoločnosti prevzali jeho dedičia a pokračovali v podnikaní až do skončenia prenájomnej zmluvy.

¹¹⁰ *Dejiny KSC*, Bratislava 1961, 121n. — P. Krnáč, *Príspevok k dejinám sklárstva. Zaniknuté sklárne v okrese Zvolen*, Banská Bystrica 1963, 31.

¹¹¹ J. Purš, c. d., 62, uvádza, že r. 1874 bolo v Čechách už 110, na Morave 32 a v Sliezsku 5 mlynov poháňaných iba parnými strojmi.

¹¹² M. Strhan, *Odbúvanie priemyslu na Slovensku v rokoch 1921—1923*. HC II, 1954, 316n. — J. Svetoň, c. d., 102.

¹¹³ Robotnícke noviny XXII, č. 160 z 18. júla 1925, 4. Výkričná cena na prenájom hliníkových kameňolomov bola stanovená na 9000 Kč, firma J. Cingroš z Plzne však ponúkla 37 170 Kčs ročného prenájmu.

¹¹⁴ J. Zeman výslovne uvádza, že zbaviť sa konkurencie bolo jediným cieľom prenájmu novobanských kameňolomov firmou Jaroslav Vinduška r. 1930.

¹¹⁵ Za upozornenie na niektoré údaje týkajúce sa hliníkových kameňolomov ďakujem Jánovi Mikulášovi, synovi spomenutého J. Mikuláša, ktorý ako kamenár zastávajúci v obci viaceré funkcie viedol neúprosný boj za zlepšenie sociálnych pomerov hliníkových kamenárov aj v dennej tlači. Je pravdepodobné, že všetky tu citované články uverejňované v Robotníckych novinách pochádzajú od neho.

¹¹⁶ *Pamätná kniha*, 310. Autorom zápisu je J. Mikuláš, ktorý bol v tom čase richtárom.

¹¹⁷ J. Mikuláš, *Prevrat na slovenskej dedine*. Obec Hliník na strednom Slovensku. Robotnícke noviny XXV, č. 246 z 28. októbra 1928, 15.

¹¹⁸ O. Blahús uvádza, že hlavnými účastinármi tejto spoločnosti boli Ján Krátky, Ján Finka, Štefan Šovčík a Juraj Figuli. Aby navonok ukázali, že prenájom kameňolomov je v záujme celej obce, pribrali neskoršie aj niektorých ďalších účastinárov (Martin Krátky, Jozef Šauša, Ján Baran-Štefaneje, Ján Bartoš-Krátky atď.).

¹¹⁹ Robotnícke noviny XXII, č. 160 z 18. júna 1925, 4. — Pôvodne bolo ročné nájomné za hlinícke kameňolomy takéto:

za Št. Majerského — 3000 zl.

za Žilinčana — 6800 zl.

Za I. ČSR sa nájomné poplatky postupne zvyšovali, až dosiahli ročnú výšku asi 36 000 Kč.

¹²⁰ „Agrárni demokrati“ na vidieku. Volebný teror. Robotnícke noviny XXIV, č. 256 z 12. novembra 1927, 2—3.

¹²¹ *Pamätná kniha*, 312. Celá stať z nej bola aj uverejnená pod názvom *Prevrat na slovenskej dedine*, pozri tu pozn. č. 117.

¹²² J. Mikuláš, c. d., 15.

¹²³ Robotnícke noviny XXII, č. 160 z 18. júla 1925, 4, v rubrike *Z miest a dedín*.

¹²⁴ Tamtiež.

¹²⁵ Obec Hliník n. Hr. ponúkla teda sumu 12 600 Kč, J. Krátky a spol. sumu 24 750 Kč a J. Cingroš sumu 37 170 Kč.

¹²⁶ Robotnícke noviny XXII, č. 160 z 18. júla 1925, 4.

¹²⁷ Tamtiež.

¹²⁸ Tamtiež.

¹²⁹ Tamtiež.

¹³⁰ M. Strhan, *Kríza priemyslu na Slovensku v rokoch 1921—1923*, Bratislava 1960, 193n.

¹³¹ J. Mlynárik, *Hnutie nezamestnaných na Slovensku v rokoch 1919—1929*. HC XI, 1963, 202.

¹³² Robotnícke noviny XXII, č. 160. Ak firma J. Krátky a spol. získala 20 percentnú zľavu, nájomné bolo len 5440 Kč.

¹³³ M. Strhan, *Odbúvanie banského a železiarskeho priemyslu na Slovensku v rokoch 1921—1923*. HC II, 1954, 330.

¹³⁴ Robotnícke noviny XXII, č. 160 z 18. júla 1925, 4.

¹³⁵ Informátor O. Blahús uvádza, že odstúpným boli kamenné kvádre rozmerov 250 x 80 x 80 cm. Ostatní informátori však uvádzajú, že firma J. Krátky a spol. mala potom kameňolomy v prenájme za sumu okolo 36 000 Kč, teda približne za sumu, akú ponúkla firma J. Cingroš.

^{135a} Ján Krátky-Letko mal už r. 1925 ako prvý v obci rádio (*Pamätná kniha*, 348), no kamenárski robotníci, aby vychovali svoju rodinu, museli aj v rokoch relatívnej prosperity odchádzať na sezónne poľnohospodárske práce a na práce barabské. Pozri článok *Čo sa kryje za maloroľníkov*. Odpoveď panským agrárnikom. Robotnícke noviny XXV, č. 74, z 28. marca 1928, 2—3.

- ¹³⁶ Robotnícké noviny XXIV, č. 256, z 12. novembra 1927, článok „Agrárni demokrati“ na vidieku. Volebný teror, 2–3.
- ¹³⁷ Tamtiež.
- ¹³⁸ Tamtiež.
- ¹³⁹ Tamtiež.
- ¹⁴⁰ Tamtiež.
- ¹⁴¹ Robotnícké noviny XXV, č. 74, z 28. marca 1928, 2, článok *Čo sa kryje za maloroľníkov*. — Martin Baran (nar. 1900 v Hliníku n. Hr.) uvádza, že za I. CSR aj iné firmy a podnikatelia neprihlasovali kamenárov do nemocenského poistenia, aby za nich nemuseli platiť príslušné poplatky. Mnohí kamenári na to prišli až pri vybavovaní dôchodkov.
- ¹⁴² Tamtiež.
- ¹⁴³ *Pamätná kniha*, 313.
- ¹⁴⁴ E. Bošková, *Niektoré poznatky zo života sezónnych poľnohospodárskych robotníkov v oblasti Žiaru nad Hronom*. SN IX, 1961, 420–432.
- ¹⁴⁵ E. Bošková, c. d., 421n. — Tiež viacerí informátori (Ján Nemčík, nar. 1898 v Hliníku n. Hr., Martin Turčok, nar. 1899 v Hliníku n. Hr., Ondrej Blahús, nar. 1883 v Hliníku n. Hr. atď.) nás podrobne informovali o príčinách, prečo odchádzali kamenári na tieto poľnohospodárske práce, ako aj o ich význame pre kamenárov.
- ¹⁴⁶ Za I. CSR sa stavali na Slovensku viaceré železničné trate, na ktorých ako *baráberi* (kamenárski robotníci v kameňolomoch, tuneloch a na mostných prácach) robili aj kamenári z Hliníka n. Hr. Tak r. 1923 sa stavala železničná trať Zvolen–Krupina, v rokoch 1929–1930 trať Handlová–Horná Štubňa, v rokoch 1931–1933 trať Červená Skala–Margecany, r. 1934 trať Púchov–Horní Lideč, v rokoch 1937–1939 trať Banská Bystrica–Diviaky, v rokoch 1940–1943 trať Prešov–Strážske; po druhej svetovej vojne robili zas na prestavbe trati Hronská Dúbrava–Banská Štiavnica atď.
- ¹⁴⁷ *Za bolševickou orientáci KSC*, Praha 1953, 258.
- ¹⁴⁸ *Dejiny Slovenska (Tézy)*. HC III, 1955, príloha, 218. — K. Kořalková, *Hnutí nezaměstnaných v Československu v letech 1929–1933*, Praha 1962, 11.
- ¹⁴⁹ J. Svetoň, c. d., 334–335.
- ¹⁵⁰ J. Bornemisza, c. d., 115.
- ¹⁵¹ K. Wolkowicz, Czortków, Sklad kamieni mlyńskich, biuro artykułów technicznych, 22. januára 1934 sa napríklad ešte obrátil listom na J. Grünfelda (Zeman) v Novej Bani. Keďže list je zaujímavým dokladom zahraničného záujmu o mlynské kamene, odcitujeme ho celý: *Sehr geehrter Herr Grünfeld! Ich habe Ihnen zwar noch vor paar Monaten geschrieben ohne von Ihnen welche Antwort zu bekommen, jedoch will nochmals und Sie höflich bitten mir sofort bei Erhalt dieses zu antworten, ob Sie oder Herr Kratki in den städtischen Steinbrüchen arbeiten, welches Material wird erzeugt und ob genug Mühlsteine am Lager fertig sind, oder ob die Steinbrüchen zu verpachten sein werden, nach Erhalt einer zufriedenstellender Antwort ist nicht ausgeschlossen, daß ich hinkommen werde. — Ich danke Ihnen in vorhinein und begrüße Sie mit gebrührender Hochachtung.*
- ¹⁵² *Pamätná kniha*, 346, 347. — J. Bornemisza, c. d., 115.
- ¹⁵³ L. Baran, c. d., 91n.
- ¹⁵⁴ Mlynské kamene sa pri výrobe priebežne číslovali bez ohľadu na ich rozmery (priemer a hrúbku). Podľa týchto výrobných čísel sa potom pri predaji aj označovali. Bývalo zvykom, že pri vyrobení každého tisíceho kameňa mali kamenári menšiu oslavu.
- ¹⁵⁵ I. Karvaš, *Sjednocení výrobních podmínek v zemích českých a na Slovensku*, Praha 1933, 129.
- ¹⁵⁶ I. Karvaš, c. d., 129.
- ¹⁵⁷ I. Prechtl, *Za prácu, chlieb, slobodu*. Zápisky odborárskeho priekopníka, II. diel, 1929–1931, Bratislava 1954, 129. V novembri 1931 bola tu založená skupina červených odborov. Prihlásilo sa 30 robotníkov.

ZUSAMMENFASSUNG

Das Gebiet der Mittelslowakei, namentlich des mittleren Grantals, ist schon seit vielen Jahrhunderten durch die Erzeugung von Handschrot- und Wassermahlsteinen, als auch durch die Produktion zahlreicher Bausteinsorten (aus Trachyt, Ryolit und seit Mitte des 19. Jahrhunderts auch aus Limnoquarzit) bekannt. Manche Gemeinden (Hliník nad Hronom, Nová Baňa und Sv. Križ nad Hronom, jetzt Žiar nad Hronom) sind bereits in längstvergangenen Zeiten durch diese Erzeugung berühmt geworden, und zwar nicht nur über die Grenzen der Slowakei, sondern auch des ehemaligen Ungarns.

Die Anfänge der Schrot- und Mählsteinerzeugung hängen wahrscheinlich mit dem Bergbau zusammen. Der entwickelte Edelmetall-Bergbau in den nahen freien königlichen Bergstädten (Kremnica, Nová Baňa, Banská Štiavnica) regte zu geologischen Forschungen in diesen Gebieten an. Obzwar man dabei hauptsächlich nach Edelmetallen forschte, gewann man zugleich auch einen Überblick über den Mineralreichtum, der in größerem Ausmaß erst in den Zeitabschnitten des Bergbauverfalls ausgenutzt wurde. Die enge Beziehung volkstümlicher Steinschleiferei mit dem Bergbau wird auch durch die Benennung mancher Arbeitsgeräte und einzelner Arbeitsleistungen bestätigt.

Die Erzeugung der Schrot- und Mahlsteine in Hliník nad Hronom (Trachyt) und in Nová Baňa (Ryolit) kann schon in das 12.—14. Jahrhundert versetzt werden, obzwar dies urkundlich nicht bewiesen ist. Die Handsteinmühlen (Mühlsteine) waren nämlich bei den alten Slawen schon vor diesem Zeitabschnitt allgemein verbreitet und im 10.—12. Jahrhundert findet man immer häufiger auch die Wassermühlen, die den einzelnen Ansiedlungen oder Herrenhöfen dienten. Obzwar das genaue Datum der Entstehung dieser bereits auf einem Handwerkerniveau stehenden Mühlen auch nicht bekannt ist, kann man auf Grund der Analogie in Böhmen voraussetzen, daß die Umwandlung der häuslichen Mühlenerzeugung auf die handwerksmäßige Produktion, als Folge einer gesellschaftlichen Entwicklung zum Feudalismus, in der Slowakei spätestens im angeführten Zeitabschnitt zustande gekommen ist. Diese Annahme wird auch durch eine breitere Analyse historischer Benennungs-Systeme der Arbeitnehmer-Ansiedlungen in Tekov bestätigt. Diese Benennungen weisen auf solche Zweige des wirtschaftlich-gesellschaftlichen Lebens hin, die das soziale Leben der alten Slawen schon im vorherigen Zeitabschnitt charakterisierten. Also auch trotzdem, daß die ersten urkundlichen Belege, die uns jetzt über die Mühlsteinerzeugung bekannt sind, erst aus der ersten Hälfte des 16. Jahrhunderts stammen (wenn wir aus der allgemeinen Benutzung der Handsteinmühlen ausgehen), können wir voraussetzen, daß es sich hier um eine ältere Erzeugung als es in den bekannten urkundlichen Belegen angeführt ist, handelt. Wahrscheinlich werden durch die archäologischen Forschungen des Großmährischen Zeitabschnittes, die eine reife Kultur der alten Slawen in Mähren und in der Slowakei im 9.—10. Jahrhundert beweisen, auch die Anfänge der Steinerzeugung in der Mittelslowakei tiefer in die Vergangenheit verschoben werden. Während die Mühlsteine bei den archäologischen Ausgrabungen aus dem Zeitabschnitt des Großmährischen Reiches laufend gefunden wurden, hat man bis jetzt keine Wassermahlsteine gefunden. Dies bestätigt unsere Annahme, daß die Erzeugung von Wassermahlsteinen ihre Anfänge im 12.—14. Jahrhundert haben könnte, wogegen die Produktion von Handschrotsteinen ihre Anfänge schon in vorigen Jahrhunderten hat.

Es gibt zahlreiche Belege, die uns die Erzeugung von Mühlsteinen in den angeführten Zentren im 17.—19. Jahrhundert bestätigen. In diesem Zeitabschnitt existierte nebst einer individuellen, von seiten einzelner Bodenbesitzer durchgeführten Erzeugung, auch eine Produktion, die in Hliník nad Hronom in eigener Regie die Herrschaft, und in Nová Baňa die Stadt durchführten. Da der Umfang der Mühlsteinerzeugung stets mit dem Stand des Müllergewerbes zusammenhing, analysiert der Verfasser genau die Situation und die Entwicklung des Müllergewerbes namentlich im 19. Jahrhundert. Er stellt fest, daß sich in der Slowakei in der zweiten Hälfte des 19. Jahrhunderts nur solche Industriezweige freier entfalten konnten, die die Interessen der ungarischen oder österreichischen Bourgeoisie nicht kreuzten. Während in den tschechischen Ländern die ersten Dampfmühlen, bei denen man die Benutzung der Mühlsteine nicht nur aus Sandstein, sondern allmählich auch aus Trachyt und Ryolit ausrangierte und diese durch Quarzsteine ersetzte, schon in den vierziger Jahren des 19. Jahrhunderts gegründet wurden, war in der Slowakei das Müllergewerbe noch immer auf der Stufe der Kleinproduktion. Durch das Übergewicht der Kleinproduktion im slowakischen Müllergewerbe wurde in der ersten Hälfte des 19. Jahrhunderts zeitweilig auch das Zunftwesen erhalten. Diese Tatsache wird dadurch bewiesen, daß es hier ungefähr 50 Müllerzünfte gab, die ständig

bestrebt waren, sich aus den einzelnen Städten und Gebieten der Slowakei noch in dem erwähnten Zeitabschnitt zu vereinigen. Die Entwicklung der Mühlenindustrie hat sich in der Slowakei auch in weiterem Zeitabschnitt verspätet, so daß sich die Kleinproduktion auch in der zweiten Hälfte des 19. Jahrhunderts behaupten konnte, obwohl man schon am Anfang der fünfziger Jahre die ersten Schritte zum Übergang zur Großproduktion durch die Gründung der sog. englisch-amerikanischen Mühle in Bratislava und der Walzmühle in Brezno wahrnehmen kann. Aber während in den tschechischen Ländern die kleinen Wassermühlen seit Beginn der sechziger Jahre des 19. Jahrhunderts allmählich liquidiert wurden (mit anderen Worten: die Mühlsteine aus Sandstein wurden durch künstliche Quarzsteine ersetzt), haben sich in der Slowakei die kleinen Wassermühlen weiterhin gehalten und wurden durch die Walzmühlen erst Ende des 19. und Anfang des 20. Jahrhunderts ersetzt.

Diese Umstände verursachten, daß sich die Erzeugung von Natur-Mühlsteinen aus Trachyt und Ryolit in Hliník n. Hr. und in der Nová Baňa auch in der zweiten Hälfte des 19. Jahrhunderts unvermindert gehalten hat. In den achtziger Jahren kamen bei dieser Erzeugung unter dem Einfluß einer allgemeinen Industrialisierung sogar bestimmte Elemente des kapitalistischen Unternehmens zum Vorschein. In beiden Zentren bildeten sich Aktiengesellschaften, wodurch Bedingungen zum Durchdringen des Handelskapitals und zur Entfaltung kapitalistischer Produktionskräfte und Bedingungen auch in der Steinschleiferei geschaffen wurden.

An der Entstehung der Aktiengesellschaften hatte ihr großes Interesse die junge, aus den Reihen besser situierter Landleute, Intellektueller und Geschäftsleute bestehende slowakische Bourgeoisie, die sich auf Grund ihrer Aktien (wenigstens in einigen Industriezweigen des Unternehmens) darum bemühte, ein gleichwertiger Partner der ungarischen Bourgeoisie zu werden, und so die ganze Initiative auf dem Gebiete der Mühlsteinerzeugung auf sich zu reißen. Dazu wurde sie ganz besonders durch die Möglichkeit angeregt, aus dem Fuhrwerkerhandwerk Gewinne zu ziehen. Zur Erläuterung muß nämlich gesagt werden, daß die Mühlsteine aus den beiden Zentren nach Parkán (jetzt Stúrovo) mittels Flösse transportiert wurden. Diese Art des Transportes war jedoch nur auf bestimmte Jahreszeiten der Schiffbarkeit des Flusses Gran (Hron) begrenzt, oder war man an die Fuhrwerke angewiesen, da die Eisenbahnstrecke aus Levice nach Hronská Dúbrava erst im Jahre 1896 erschlossen wurde. Die wohlhabenderen Mitglieder der Aktiengesellschaften, die Pferdegespanne besaßen, hatten beim Transport der Mühlsteine zur Donau doppelten Gewinn, da sie auf dem Rückwege Nahrungsmittel und andere Geschäftsartikel für die örtlichen Geschäftsleute mitbrachten. Die Möglichkeit einer Gewinnerlangung war also der entscheidende Antrieb zur Anteilnahme an den erwähnten Gesellschaften, so daß die Mitglieder bestrebt waren, die Aktiengesellschaften auch nach der Eröffnung der angeführten Eisenbahnstrecke, ja sogar bis zum Schluß des zweiten Weltkrieges zu beherrschen.

Auf Grund einer Untersuchung der erhaltenen Dokumente analysiert der Verfasser ausführlich nicht nur den Umfang der Mühlsteinerzeugung in Hliník n. Hr. (1851—1852) und in der Nová Baňa (1913—1915), sondern namentlich die Frage des Mühlsteinabsatzes innerhalb und außerhalb des Rahmens von Ungarn. Das publizierte Verzeichnis der größten Zwischenhändler mit den slowakischen Mühlsteinen in Österreich, auf dem Gebiete des heutigen Ungarns, Jugoslawiens, Rumäniens, Polens (jetzt Ukraine) zeigt klar die Breite und den Umfang des Steinschleiferei-Marktes in Hliník n. Hr. und in Nová Baňa.

Der erste Weltkrieg bedeutete für die Mühlsteinerzeugung einen grundlegenden und radikalen Umsturz. Der Rückgang in der Erzeugung wurde einerseits durch die wesentliche Kürzung des inneren (heimischen) Marktes im Rahmen der CSR, andererseits durch den Abbau des Großteils des Auslandsmarktes (in bezug auf das Gebiet der Slowakei) verursacht. Den Abbau der Auslandsmärkte verursachte teils die Konkurrenz der kapitalstärkeren Steinschleiferei-Industrie im Böhmen, teils der allmähliche Übergang zur kapitalistischen Großproduktion in der Mühlenindustrie auch in jenen Nachfolgestaaten der österreichisch-ungarischen Monarchie (Rumänien u. ä.), die vorher zu den größten Abnehmern der Trachyt- und Ryolit-Mühlsteine zählten.

Wie sich die Situation in der Erzeugung der Schrot- und Mahlsteine nach dem ersten Weltkrieg entwickelte, zeigt der Verfasser an dem Fall der Produktion in Hliník n. Hr. Hier mündeten die sozialen Bewegungen der Steinschleifer in beträchtliche Auseinandersetzungen mit Unternehmern. Die Konflikte waren derartig heftig, daß sie sogar in der damaligen Tagespresse ihren Ausklang fanden. Ursachen zu diesen Konflikten gab es vielerlei. Die grundlegendste Ursache waren die schlechten wirtschaftlichen und Arbeitsverhältnisse der Arbeiter, ob schon im Zeitabschnitt der Wirtschaftskrise in den Jahren 1921—1923 oder

1930—1933. Viele Steinschleifer waren genötigt, die Arbeit in den Steinbrüchen der Gemeinde zu verlassen und suchten anderswo entweder landwirtschaftliche Saisonarbeiten oder Bauarbeiten (Eisenbahnstrecken-, Tunnel-, Brücken- und Strassenbauten), die in der Slowakei nach dem ersten Weltkrieg durchgeführt wurden.

Der erste Weltkrieg bedeutete für die Mühlsteinerzeugung einen grundlegenden und radikalen der Schrot- und Mahlsteinproduktion in größerem Ausmaß. Wenn in den späteren Jahren die Mühlsteine noch verkauft wurden, handelte es sich größtenteils um ältere nicht verkaufte Vorräte und nur in einzelnen Fällen um jüngere Erzeugnisse. Während man die Erzeugung von Mühlsteinen (Wassermühlsteine) zu jenem Zeitabschnitt schon als beendet betrachten kann, war die Situation mit den Handschrotsteinen (sog. Mühlsteine oder Handmühlen) ganz anders. Die Wirtschaftskrise und auch der zweite Weltkrieg haben als zurückgebliebene Faktoren verursacht, daß die Mühlsteine auf dem slowakischen Dorf ihre Funktion noch behielten. Die landwirtschaftliche Kleinproduktion verwendete in ihrem Bestreben sich selbst zu genügen auch weiterhin die Mühlsteine, namentlich aber zur Zeit pflichtgemäßer Getreidelieferungen an den Staat. Der slowakische Kleinbauer bemühte sich, ein gewisses Getreidequantum zu verheimlichen und zu Hause zu verbrauchen. Um die Getreidefrüchte je sparsamer auszunutzen, schrotete er sie zu Hause selbst, wozu er die schon älter gewordenen Schroteinrichtungen verwendete, oder schaffte er sich neue Einrichtungen an. Obzwar die Anforderungen der Kleinbauer an die Erzeugung neuer Schrotsteine nicht groß waren, hat man doch die Erzeugung in den angeführten Zentren bis fast in die fünfziger Jahre unseres Jahrhunderts zum Teil aufrechterhalten. Die Erzeugung wurde jedoch bereits in Genossenschaften durchgeführt. Diese Genossenschaften sind im Jahre 1933 unter dem Namen Trachyt in Hliník n. Hr. und mit der Benennung Ryolit im Jahre 1941 in Nová Baňa entstanden. Da in diesen Zentren die Gründung dieser Genossenschaften eine neue Etape in der Entwicklung der Steinschleiferei-Erzeugung darstellt, werden wir ihnen noch eine besondere Aufmerksamkeit schenken.

СЛОВАЦКАЯ ЭТНОГРАФИЯ

Журнал Словацкой Академии Наук

Год издани . XII, 1964, № 4

Издается четыре раза в год

Издательство Словацкой Академии Наук

Редакторы д-р Божена Филова и Вера Носáллова

Адрес редакции Братислава, Клеменсова 27

SLOWAKISCHE VOLKSKUNDE

Zeitschrift der Slowakischen Akademie der Wissenschaften

Jahrgang XII, 1964, Nr. 4. Erscheint viermal im Jahre

Herausgegeben vom Verlag der Slowakischen Akademie der Wissenschaften

Redakteure Dr. Božena Filová und Viera Nosáľová

Redaktion Bratislava, Klemensova 27

SLOVAK ETHNOGRAPHY

Journal of the Slovak Academy of Sciences

Volume XII, 1964, No 4.

Published quarterly by the Slovak Academy of Sciences

Managing Editors Dr. Božena Filová and Viera Nosáľová

Editor Bratislava, Klemensova 27, Czechoslovakia

L'ETHNOGRAPHIE SLOVAQUE

revue de l'Académie slovaque des sciences

Anné XII, 1964, No 4. Paraît quatre fois par an

Aux Editions de l'Académie slovaque des sciences

Rédacteurs: dr. Božena Filová et Viera Nosáľová

Rédaction Bratislava, Klemensova 27

SLOVENSKÝ NÁRODOPIS

Casopis Slovenskej akadémie vied

Ročník XII, 1964, číslo 4. Vychádza štyri razy do roka

Vydáva Vydavateľstvo Slovenskej akadémie vied

Hlavná redaktorka dr. Božena Filová

Výkonná redaktorka prom. hist. Viera Nosáľová

Redakčná rada: doc. dr. Rudolf Bednárík, dr. Soňa Burlasová, prom. hist. Emília Horváthová, dr. Soňa Kovačevičová, dr. Michal Markuš, prof. dr. Andrej Melicherčík, dr. Ján Mjartan, doc. dr. Ján Podolák

Redaktorka časopisu Klára Vloššáková

Technický redaktor Ondrej Betko

Redakcia: Bratislava, Klemensova 27

Vytlačili Tlačiarne Slovenského národného povstania, n. p., Martin

Jednotlivé číslo Kčs 13,50, celoročné predplatné Kčs 54,—

Výmer PIO 2385/49-III/2 — V-06*41364

Rozširuje Poštová novinová služba, objednávky a predplatné prijíma PNS — ústredná expedícia tlače, administrácia odbornej tlače, Gottwaldovo nám. 48, Bratislava. Možno objednať aj na každej pošte alebo u doručovateľa. Objednávky do zahraničia vybavuje PNS — ústredná expedícia tlače, Bratislava, Gottwaldovo nám. 48/VII.

© by Vydavateľstvo Slovenskej akadémie vied 1964